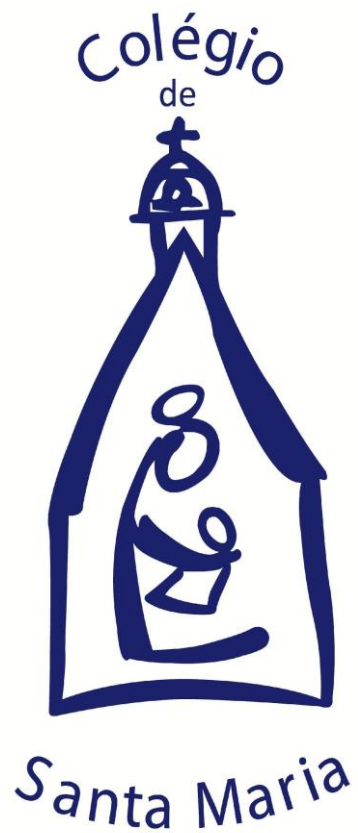


Colégio de Santa Maria

Ano Letivo 2021/2022



REGULAMENTO INTERNO



Preâmbulo

O Regulamento Interno do Colégio de Santa Maria estabelece normas que definem os direitos e os deveres dos vários intervenientes na Comunidade Escolar – alunos, professores, colaboradores não docentes e Pais/Encarregados de Educação (EE) – todos eles contribuindo, em espírito de corresponsabilidade, para a melhor realização da missão educativa do Colégio.

**Índice**

CAPÍTULO I: NATUREZA E FINALIDADE DO COLÉGIO	4
Localização e natureza (artigo 1º).....	4
Entidade Titular (artigo 2º).....	4
Finalidade (artigo 3º).....	4
CAPÍTULO II: ORGANOGRAMA E MANUAL DE FUNÇÕES	5
Manual de funções individuais (artigo 4º).....	6
Principais Órgãos Colegiais de Participação (Artigo 5º).....	22
Outros Órgãos Colegiais de Participação (Artigo 6º).....	25
Outros Gabinetes e Departamentos (Artigo 7º).....	28
CAPÍTULO III: DISPOSIÇÕES GERAIS	32
Aplicação do Regulamento (artigo 8º).....	32
Disposições legais e autonomia (artigo 9º).....	32
Calendário escolar (artigo 10º).....	33
Admissão de novos alunos (artigo 11º).....	33
Preçário e condições de pagamento (artigo 12º).....	34
Constituição de turmas (artigo 13º).....	35
Horário de funcionamento (artigo 14º).....	36
Atividades extracurriculares (artigo 15º).....	36
Práticas e objetos não permitidos (artigo 16º).....	36
Acesso ao Colégio (artigo 17º).....	37
Situações fora do recinto do Colégio (artigo 18º).....	37
Objetos dos alunos (artigo 19º).....	37
Cartão do Aluno e regime de saída (artigo 20º).....	37
CAPÍTULO IV: DIREITOS E DEVERES DOS ALUNOS E DOS PAIS/EE	39
Direitos dos Alunos (artigo 21º).....	39
Deveres dos alunos (artigo 22º).....	40
Direitos dos Pais/EE (artigo 23º).....	41
Deveres dos Pais/EE (artigo 24º).....	42
CAPÍTULO V: DIREITOS E DEVERES DOS COLABORADORES.....	44
Direitos do pessoal docente (artigo 25º).....	44
Deveres do pessoal docente (artigo 26º).....	45
Direitos dos colaboradores não docentes (artigo 27º).....	47
Deveres dos colaboradores não docentes (artigo 28º).....	47
CAPÍTULO VI: PROJETO CURRICULAR.....	49



Níveis de Ensino e Atividades Curriculares (artigo 29º).....	49
Atividades Extracurriculares (artigo 30º)	53
CAPÍTULO VII: CRITÉRIOS DE AVALIAÇÃO	54
Critérios gerais de avaliação interna (artigo 31º)	54
Critérios específicos de avaliação (artigo 32º).....	56
Critérios específicos de avaliação curricular por departamento (artigo 33º).....	60
Alunos que evidenciem dificuldades na aprendizagem ou de inclusão (artigo 34º).....	66
Condições de aprovação, transição e progressão (artigo 35º)	67
Revisão das deliberações (artigo 36º)	67
Reclamações e recursos (artigo 37º).....	68
Medidas de promoção do sucesso escolar (artigo 38º)	68
CAPÍTULO VIII: REGIME DE FALTAS	69
Frequência do Colégio (artigo 39º)	69
Tipos de faltas (artigo 40º).....	69
Justificação de faltas (artigo 41º).....	70
Violação do limite de faltas (artigo 42º)	71
CAPÍTULO IX: PROCEDIMENTO DISCIPLINAR	72
Qualificação da infração (artigo 43º).....	72
Medidas corretivas e medidas disciplinares sancionatórias (artigo 44º).....	72
Intervenção dos Pais/EE (artigo 45º)	74
Transferência ou recusa de inscrição do aluno (artigo 46º).....	74
CAPÍTULO X: NORMAS ESPECÍFICAS PARA ALGUMAS AULAS E ATIVIDADES.....	75
Funcionamento das aulas de educação física (artigo 47º).....	75
Regulamento do centro de recursos e laboratórios (artigo 48º)	75
Regulamento das salas de artes (artigo 49º)	75
Visitas de estudo (artigo 50º)	76
CAPÍTULO XI: REUNIÕES DE COLABORADORES	77
CAPÍTULO XII: DISPOSIÇÕES FINAIS.....	78

CAPÍTULO I: NATUREZA E FINALIDADE DO COLÉGIO

Localização e natureza (artigo 1º)

O Colégio de Santa Maria, sito na Rua das Praças nº 15 e 17, 1200-765 Lisboa, e na Rua de São Félix, nº 2A, 1200-838 Lisboa, é possuidor do Alvará nº 0107 do Ministério da Educação e oferece os graus de ensino Pré-Escolar e do Ensino Básico.

Entidade Titular (artigo 2º)

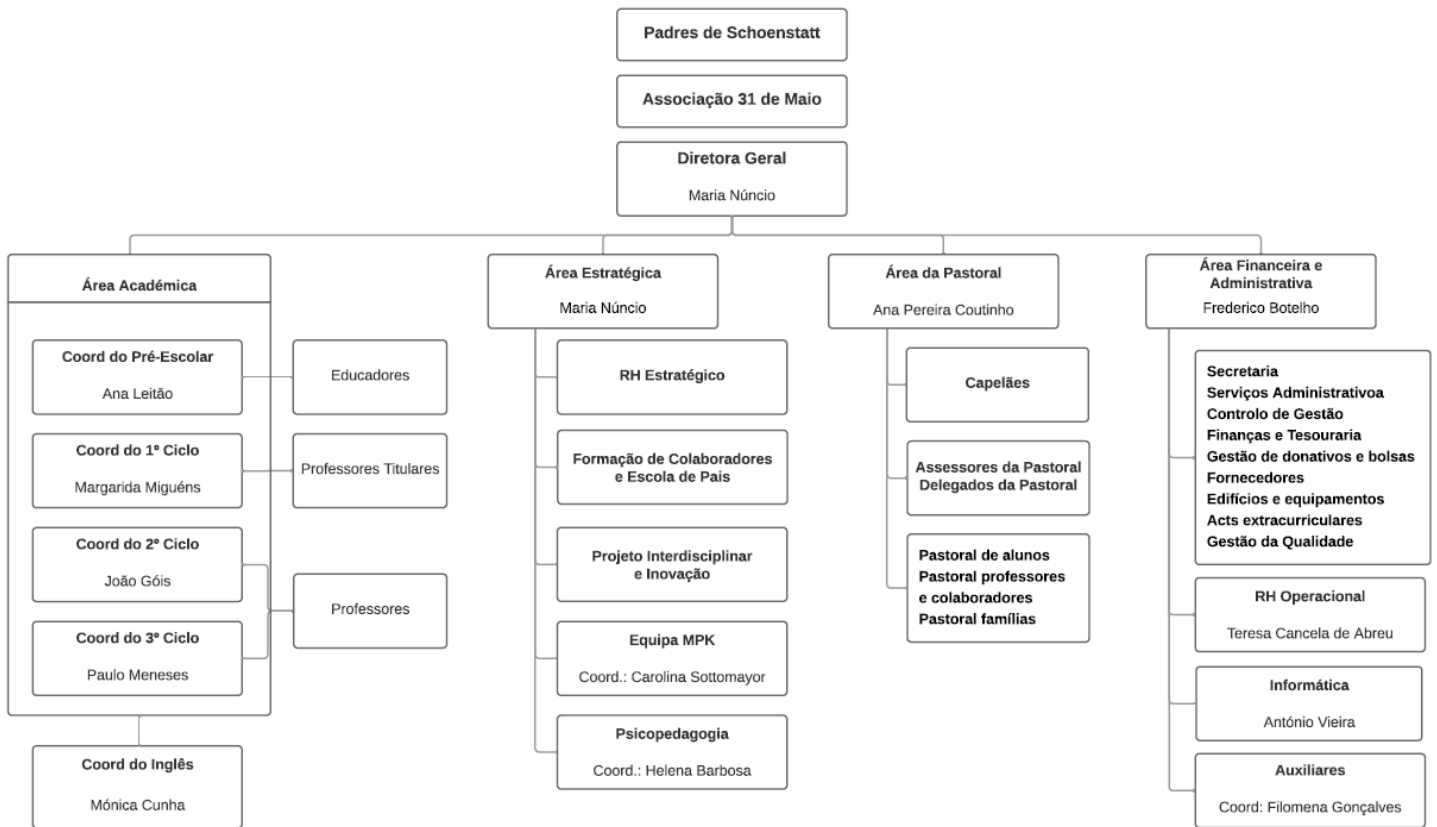
A Entidade Titular é a 31 de Maio - Associação para a Promoção da Educação (doravante designada por "*31 de Maio*").

Finalidade (artigo 3º)

O Colégio de Santa Maria é um Colégio católico. Pretende proporcionar aos seus alunos uma formação integral, tendo por base a pedagogia de Joseph Kentenich.

CAPÍTULO II: ORGANOGRAMA E MANUAL DE FUNÇÕES

Organograma



Manual de funções individuais (artigo 4º)

A estrutura do Colégio parte da Direção Pedagógica Geral e apoia-se em quatro eixos estruturais: a Área Académica (AA), a Área Estratégica (AE), a Área da Pastoral (AP) e a Área Financeira e Administrativa (AFA).

Cada função do Colégio estará assim descrita no subcapítulo da Área a que pertence.

4.1 – Direção Pedagógica Geral

4.1.1 – Diretor(a) Pedagógico(a) Geral

Dirige a ação educativa do Colégio e é responsável pela mesma perante a *31 de Maio*.

Lidera, por inerência, a AA e o Órgão Diretivo, composto por si e pelos responsáveis das três restantes Áreas estruturais do Colégio: AP, AP e AFA. Pertence e lidera, por inerência, aos Conselhos Diretivo e Pedagógico.

Funções:

- Representar a Comunidade Educativa perante os Pais/EE e os organismos civis e eclesiásticos;
- Coordenar a ação apostólica e educativa global do Colégio;
- Promover a visão estratégica do Colégio;
- Liderar a Área Académica do Colégio;
- Presidir aos Conselhos Diretivo e Pedagógico, delegando funções pedagógicas e administrativas em técnicos competentes nas respetivas áreas;
- Nomear os Coordenadores;
- Selecionar, em estreita colaboração com os respetivos Coordenadores, os Diretores de Turma, Tutores e demais responsáveis dos diferentes setores e departamentos;
- Convocar e orientar as reuniões gerais de professores e de colaboradores;
- Promover a elaboração, atualização e aplicação do Regulamento Interno, de acordo com as orientações da *31 de Maio* e do Projeto Educativo do Colégio;
- Liderar o processo de seleção dos professores e educadores do Colégio;
- Proceder à avaliação de desempenho dos Responsáveis da AE, AP e AFA e ratificar a avaliação dos restantes colaboradores do Colégio;
- Validar a admissão dos alunos no Colégio, de acordo com a legislação em vigor e os critérios estabelecidos;
- Regulamentar o uso correto das instalações e dependências do Colégio;
- Fixar os termos e condições da aplicação de uma medida sancionatória, ouvidos os Pais/EE do aluno infrator e outros alunos intervenientes.



4.1.2 – Secretária da Direção

Presta assessoria à Direção em todos os assuntos por ela considerados pertinentes.

4.2 – Área Académica (AA)

4.2.1 – Coordenação Académica

Liderado pela Diretora Pedagógica, este órgão é também composto pelos Coordenadores de Ciclo e Pré-Escolar. É o órgão responsável por toda a ação académica do Colégio, em estreita ligação com a Área Estratégica. Participa, por inerência, no Conselho Pedagógico.

Funções:

- Decidir, em estreita colaboração com a AE, as normas de funcionamento académico e a aplicação prática em sala de aula da pedagogia do Colégio nos vários ciclos de ensino;
- Proceder à avaliação de desempenho de todos os Professores e Educadores do Colégio.

4.2.2 - Coordenador de Ciclo ou do Pré-Escolar

Docente que, em função delegada pela Direção, é responsável pela animação e coordenação das atividades educativas de um Ciclo ou do Pré-escolar. O Coordenador de Ciclo tem autonomia para refletir e tomar decisões pedagógicas, a serem validadas pela Direção Pedagógica. Participa, por inerência, no Conselho Académico e no Conselho Pedagógico.

Funções:

- Colaborar com a Direção Pedagógica na elaboração, implementação e supervisão de estratégias pedagógicas destinadas ao ciclo que coordenam, de acordo com os princípios e orientações gerais do Projeto Educativo;
- O coordenador de Ciclo tem autonomia para refletir e tomar decisões pedagógicas, a serem validadas pela Direção Geral;
- Zelar pela implementação do Modelo Pedagógico Kentenichiano;
- Zelar pelo bom ambiente e criação de vínculos no seu ciclo;
- Dar o apoio necessário para que os Professores desempenhem com eficácia as suas tarefas;
- Propor e trabalhar com a Direção a organização de novas atividades escolares e extracurriculares para o seu ciclo;
- Promover ações de formação pedagógica extracurriculares adequadas aos professores do seu ciclo, a serem coordenadas pela/o Responsável do Plano de Formação;
- Ajudar a Direção na distribuição de docentes no seu ciclo;



- Coordenar, com os Diretores de Turma, Professores Titulares ou Educadores, as reuniões de Pais/EE do seu ciclo;
- Colaborar com o Gabinete de Psicopedagogia na resolução de problemas no âmbito das funções deste gabinete;
- Coordenar os Conselhos de Turma Extraordinários;
- Coordenar a realização de visitas de estudo no seu ciclo;
- Providenciar substituição de docentes em situações pontuais;
- Informar os Serviços Administrativos sobre necessidades relativas à manutenção de instalações e equipamentos;
- Aplicar aos alunos do seu ciclo as oportunas sanções disciplinares de acordo com as normas do Colégio;
- Proceder à avaliação de desempenho dos docentes do seu ciclo, com a ajuda e colaboração dos Recursos Humanos;
- Promover a comunicação entre a AE e os docentes do seu ciclo.

4.2.3 - Educador do Pré-Escolar

Principal acompanhante e orientador do desenvolvimento integral das crianças do seu grupo. Coordenador de todas as atividades do seu grupo. Elo de ligação preferencial com Pais/EE em assuntos relacionados com as crianças do seu grupo.

Funções:

- Desenvolver estratégias pedagógicas, adequadas ao nível etário das suas crianças;
- Fomentar a autonomia das suas crianças, desenvolvendo quer a capacidade de pensar por si próprio, quer a de, progressivamente, assumir responsabilidades;
- Cumprir as Orientações Curriculares para a Educação Pré-Escolar em vigor no Colégio;
- Prestar informações, orais ou escritas, sobre as crianças no seguimento do que foi decidido em Conselho de Educadores;
- Elaborar os critérios e instrumentos de avaliação e submetê-los à aprovação do Conselho de Educadores e do Conselho Pedagógico;
- Participar nas reuniões do Conselho de Educadores;
- Controlar a assiduidade e a pontualidade das suas crianças, esclarecendo os Pais/EE sobre a mesma. Receber a justificação de faltas apresentadas pelos Pais/EE;
- Ajudar a delinear as medidas universais, seletivas e adicionais de suporte à aprendizagem e à inclusão dos seus alunos e sua comunicação ao conselho de educadores;
- Acompanhar, em colaboração com a Equipa Multidisciplinar de Apoio à Educação Inclusiva (EMAEI), as medidas educativas estabelecidas para cada aluno;
- Preparar, dinamizar e acompanhar as visitas de estudo das suas crianças;



- Participar ativamente nas dinâmicas a desenvolver a nível geral do Pré-Escolar, contribuindo para um verdadeiro trabalho de equipa.

4.2.4 - Professor Titular 1.º Ciclo

Professor que é o principal acompanhante e orientador do desenvolvimento integral dos alunos da sua turma. Coordenador de todas as atividades da sua turma. Elo de ligação preferencial com Pais/EE em assuntos relacionados com os alunos da sua turma.

Funções:

- Desenvolver estratégias pedagógicas, no âmbito das disciplinas que leciona, adequadas ao nível etário dos seus alunos;
- Fomentar a autonomia dos seus alunos, desenvolvendo quer a capacidade de pensar por si próprio, quer a de, progressivamente, assumir responsabilidades;
- Cumprir os programas curriculares em vigor no Colégio;
- Prestar informações, orais ou escritas, sobre os alunos no seguimento do que foi decidido em Conselho de Docentes;
- Elaborar os critérios e instrumentos de avaliação e submetê-los à aprovação do Conselho de Docentes e do Conselho Pedagógico;
- Participar nas reuniões do Conselho de Docentes;
- Elaborar e coordenar o Plano de Turma;
- Controlar o número de faltas de cada aluno, mantendo informados os Pais/EE com a periodicidade constante no cap. XII deste Regulamento. Receber a justificação de faltas apresentadas pelos Pais/EE dentro do prazo legal, e decidir da justificação, relevância ou não justificação das mesmas;
- Assegurar os procedimentos estipulados no programa *eSchooling* relativamente à avaliação dos alunos, registo e justificação de faltas;
- Dinamizar as reuniões de Pais/EE da sua turma;
- Controlar os aspetos disciplinares da turma, de acordo com as normas estabelecidas no cap. XIII deste Regulamento;
- Ajudar na eleição do Delegado e Subdelegado da Turma ou em alternativa na eleição do Presidente, do Vice-Presidente e do Secretário da Assembleia de Turma, no caso das turmas dos 3.º e 4.º Anos;
- Ajudar a delinear as medidas universais, seletivas e adicionais de suporte à aprendizagem e à inclusão dos alunos da sua turma e sua comunicação ao conselho de docentes;
- Acompanhar, em colaboração com a Equipa Multidisciplinar de Apoio à Educação Inclusiva (EMAEI), as medidas educativas estabelecidas para cada aluno;
- Preparar, dinamizar e acompanhar as visitas de estudo dos seus alunos;
- Acompanhar a sua turma durante a hora de almoço.



4.2.5 - Professor do 2.º e 3.º Ciclos

Membro da comunidade educativa diretamente empenhado na ação educativa do Colégio, com vista à consecução dos objetivos expressos nas orientações do Projeto Educativo.

Funções:

- Desenvolver estratégias pedagógicas, no âmbito da disciplina que leciona, adequadas ao nível etário dos seus alunos;
- Fomentar a autonomia dos seus alunos, desenvolvendo quer a capacidade de pensar por si próprio, quer a de, progressivamente, assumir responsabilidades;
- Cumprir os programas curriculares em vigor no Colégio;
- Prestar informações, orais ou escritas, sobre os alunos no seguimento do que foi decidido em Conselho de Turma;
- Avaliar os alunos, com a devida ponderação e segundo os critérios definidos em Departamento Curricular e aprovados em Conselho Pedagógico;
- Informar os Coordenadores sobre o ritmo da aplicação da programação da sua disciplina e sobre as adaptações introduzidas de modo a responder às necessidades dos alunos;
- Informar o tutor dos seus alunos sobre os seus progressos e atitudes;
- Controlar a assiduidade dos alunos;
- Preparar, dinamizar e acompanhar as visitas de estudo dos seus alunos.

4.2.6 - Professor de Apoio

Professor que apoia e colabora com os Professores Titulares, com o objetivo de apoiar os alunos de forma mais personalizada sempre que tal se justifique.

Funções:

- Desenvolver, em colaboração com os professores titulares, estratégias pedagógicas adequadas aos alunos que apoia;
- Participar nas reuniões do Conselho de Docentes;
- Estar presente, sempre que necessário, nas reuniões de Pais/EE dos alunos que acompanha;
- Colaborar na implementação das medidas definidas pela EMAEI para os alunos que acompanha;
- Colaborar na preparação, dinamização e acompanhamento das visitas de estudo dos alunos;
- Acompanhar os alunos na hora de almoço;
- Fazer substituições de docentes, sempre que se justificar.



4.2.7 - Diretor de Turma (2.º e 3.º Ciclos)

Professor que é o principal acompanhante e orientador do desenvolvimento integral dos alunos da sua turma, é Tutor de parte deles. Coordena todas as atividades da sua turma.

Elo de ligação preferencial com Pais/EE em assuntos relacionados com os alunos da sua turma.

Funções:

- Presidir às reuniões do Conselho de Turma;
- Controlar o número de faltas de cada aluno, mantendo informados os Pais/EE com a periodicidade constante do Regulamento Interno (Cap. XII). Receber a justificação de faltas apresentadas pelos Pais/EE dentro do prazo legal, e decidir da justificação, relevação ou não justificação das mesmas;
- Assegurar os procedimentos estipulados no programa *eSchooling* relativamente à avaliação dos alunos, registo e justificação de faltas;
- Comunicar ao Conselho de Turma as informações recolhidas junto dos Pais/EE, que sejam consideradas importantes para a melhoria do rendimento e/ou integração do aluno;
- Ajudar a delinear as medidas universais, seletivas e adicionais de suporte à aprendizagem e à inclusão dos alunos da sua turma e sua comunicação ao conselho de turma;
- Acompanhar, em colaboração com a Equipa Multidisciplinar de Apoio à Educação Inclusiva (EMAEI), as medidas educativas estabelecidas para cada aluno;
- Informar a turma sobre as opiniões manifestadas pelo Conselho de Turma e respetivas resoluções;
- Organizar e dinamizar as reuniões gerais de Pais/EE da sua turma;
- Colaborar, sempre que possível, em todas as ações relacionadas com a turma;
- Dinamizar atividades da turma;
- Controlar os aspetos disciplinares da turma, de acordo com as normas estabelecidas no capítulo XIII deste Regulamento;
- Ajudar na eleição do Presidente, do Vice-Presidente e do Secretário da Assembleia de Turma, ou em alternativa, no 3.º ciclo, promover a eleição do delegado e subdelegado de turma, de acordo com a decisão do grupo turma.

4.2.8 - Tutor

Principal acompanhante e orientador do desenvolvimento de cada um dos alunos da sua tutoria. Constitui o principal interlocutor dos Pais/EE de cada um desses alunos, acompanhando a par e passo a sua evolução ao longo do seu percurso escolar.

Dialoga com os Pais/EE e define com estes as melhores estratégias para superar eventuais dificuldades e desenvolver todas as potencialidades do aluno.



Funções:

- Acompanhar o desenvolvimento individual de cada tutorando, realizando reuniões individuais sempre que se justifique;
- Realizar reuniões com os Pais/EE sempre que necessário, consciencializando-os para assuntos de ordem académica, pessoal ou de convivência comunitária, comunicando ao Conselho de Turma as informações que sejam consideradas relevantes para a melhoria do rendimento e/ou integração do aluno;
- Propor estratégias de remediação para eventuais dificuldades apresentadas, recorrendo ao Gabinete de Psicopedagogia para complementar a sua observação;
- Propor estratégias de desenvolvimento curricular para alunos com maior facilidade de aprendizagem e autonomia, como por exemplo a elaboração de um Plano de Desenvolvimento;
- Assessorar o Diretor de Turma em tudo o que diga respeito à turma, bem como nos aspetos disciplinares, de acordo com as normas estabelecidas no cap. XIII deste Regulamento.

4.2.9 - Coordenador de Departamento Curricular

Professor que, em função delegada pela Direção, depois de proposta pelos professores da área curricular, é responsável pela dinamização e coordenação das atividades do Departamento. Pertence por inerência ao Conselho Pedagógico.

Funções:

- Coordenar a(s) respetiva(s) área(s) disciplinar(es);
- Promover ações de formação pedagógica ligada à sua área curricular;
- Propor a realização de atividades e visitas de estudo relativas à sua área disciplinar;
- Zelar pela uniformidade dos critérios de avaliação relativamente à(s) disciplina(s) do seu Departamento;
- Apresentar em Conselho Pedagógico as propostas do seu Departamento;
- Transmitir as decisões do Conselho Pedagógico aos professores do seu Departamento;

4.2.10 - Coordenador do Grupo Parlamentar

Responsável pela coordenação das Assembleias de Turma, de Ciclo e de Escola.

Funções:

- Reunir com a Comissão Parlamentar para as Assembleias de Turma;
- Elaborar o programa anual das Assembleias de Turma e dá-lo a conhecer à Direção e aos Coordenadores;



- Coordenar as Eleições das Mesas das Assembleias de Turma e a avaliação do seu desempenho, a fim de serem efetuadas as correções necessárias conducentes à sua melhoria.

4.2.11 - Coordenador do Secretariado de Exames

Responsável por todo o processo que diga respeito à avaliação externa.

Funções:

- Gerir todos os procedimentos inerentes à realização de exames, provas finais, de aferição e outros instrumentos de avaliação externa;
- Articular com os serviços administrativos.

4.3 – Área Estratégica (AE)

4.3.1 – Coordenador(a) Estratégico

Chefia as entidades que pensam e trabalham a pedagogia e a formação do CSM nas suas várias vertentes (Modelo MPK, Psicopedagogia, Projeto Interdisciplinar e Inovação, Plano de Formação e Escola de Pais), bem como a área do Recrutamento e avaliação de professores.

Pertence ao Órgão Diretivo e participa, por inerência, no Conselho Diretivo. Participa também no Conselho Pedagógico e no Conselho Estratégico, que lidera.

Funções:

- Presidir ao Conselho Estratégico, delegando funções nos vários Coordenadores ou Responsáveis;
- Coordenar a elaboração das linhas pedagógicas que orientam o Colégio, promovendo, em estreita colaboração com a AA, a sua implementação prática;
- Liderar e validar o processo de seleção de professores, educadores e auxiliares do Colégio;
- Validar a estratégia de qualificação profissional dos professores e educadores do Colégio;
- Validar a estratégia de formação da Escola de Pais;
- Proceder à avaliação de desempenho dos Coordenadores e Responsáveis da sua direção.

4.3.2 - Coordenador/Responsável do Modelo MPK

Lidera a equipa responsável por pensar e inovar as linhas pedagógicas que regem o CSM, segundo o método kentenichiano MPK. Participa no Conselho Estratégico e no Conselho Pedagógico.

Funções:

- Coordenar as reuniões da equipa MPK, bem como todas as iniciativas por ela decididas a implementar no CSM, nomeando responsáveis e articulando com eles;



- Deliberar, em estreita colaboração com a Coordenação da AA, as aplicações práticas das linhas pedagógicas a implementar.

4.3.3 – Coordenador/Responsável do Gabinete de Psicopedagogia

Responsável pela coordenação das diferentes áreas do gabinete. Participa no Conselho Estratégico, no Conselho Pedagógico e na Equipa Multidisciplinar de Apoio à Educação Inclusiva.

Funções:

- Dirigir e coordenar o trabalho dos Psicólogos, Técnicos de Educação Especial e Terapeutas da Fala;
- Promover reuniões com os Técnicos do Serviço de Psicopedagogia;
- Apoiar os alunos, visando o seu desenvolvimento pessoal e a promoção do sucesso educativo;
- Reger a sua prática por códigos de ética e deontologia aplicáveis a esta área profissional, tendo autonomia científica e técnica;
- Funcionar numa perspetiva de equipa e em articulação com as estruturas pedagógicas do Colégio;
- Desenvolver um programa de Educação para o Amor para todos os alunos e transversal a todo o Colégio; (é aqui?)
- Quando necessário, assessorar os professores ou educadores nas reuniões com pais.

4.3.4 - Coordenador/Responsável do Plano de Formação

Responsável por Promover e coordenar a qualificação profissional dos colaboradores do Colégio que vá ao encontro das suas necessidades pessoais e profissionais e que simultaneamente se considere ser para benefício do Colégio. Participa no Conselho Pedagógico e no Conselho Estratégico.

Funções:

- Auscultar junto dos colaboradores quais os seus gostos e desejos de formação pessoal e profissional.
- Elaborar e promover o plano anual de formação para todos os colaboradores do Colégio, a validar pelo Coordenador(a) Estratégico(a);
- Desenvolver e promover ações de formação para professores e educadores, de acordo com o plano previamente definido;
- Desenvolver e promover ações de formação para os Auxiliares de Educação e Administrativos do Colégio, de acordo com as necessidades manifestadas.



4.3.5 – Responsável da Escola de Pais

Responsável por propor e dinamizar um programa anual de eventos direcionados para os Pais/EE dos alunos, a validar pelo Coordenador(a) Pedagógico(a), com o principal enfoque numa formação que abranja vários interesses relacionados com o CSM: pedagógicos, humanos, pastorais. Participa no Conselho Estratégico e no Conselho Pedagógico.

4.3.6 – Responsável estratégico dos Recursos Humanos

Responsável pela constituição da equipa de docentes e auxiliares do Colégio. Participa no Conselho Estratégico e no Conselho Pedagógico. Cargo preferencialmente preenchido pelo(a) Diretor(a) Geral.

Funções:

- Coordenar o processo de seleção de pessoal docente e não docente, em estreita articulação com a Direção Geral (se forem pessoas diferentes);
- Promover e coordenar a qualificação profissional e a gestão de carreiras dos colaboradores do Colégio, implementando estratégias de motivação e orientando talentos;
- Gerir o processo de avaliação do pessoal docente e não docente.

4.3.7 - Psicólogo

É um técnico responsável por ouvir e lidar com os problemas pessoais, escolares e psicológicos de toda a comunidade educativa. Pertence por inerência à Equipa Multidisciplinar de Apoio à Educação Inclusiva.

Funções:

- Reger a sua prática por códigos de ética e deontologia aplicáveis a esta área profissional, tendo autonomia científica e técnica;
- Atender e/ou avaliar os alunos do Colégio ou referenciados pelos professores e Pais/EE, ou por solicitação dos próprios alunos, e elaborar relatórios pedagógicos;
- Colaborar com os Diretores de Turma, Professores Titulares e Educadores na elaboração dos Relatórios técnico-pedagógicos (RTP), nos Programas Educativos Individuais (PEI) e nos Planos Individuais de Transição (PIT);
- Determinar as medidas de suporte à aprendizagem e os apoios especializados;
- Encaminhar para outros apoios disponibilizados pelo Colégio os alunos que não se enquadrem em medidas de educação especial;
- Prestar apoio técnico a professores e educadores;
- Prestar aconselhamento familiar;



- Estar presente nas reuniões de Conselho Pedagógico, Conselho de Turma, Conselho de Docentes e Conselho de Educadores, com vista à promoção e desenvolvimento de ações que visem a melhoria do sucesso educativo e o desenvolvimento pessoal dos alunos;
- Participar nas entrevistas de admissão aos novos alunos e selecionar os candidatos;
- Aplicar os critérios definidos para constituição de turmas.

4.3.8 - Técnico de Educação Especial

É um técnico responsável pelo trabalho individualizado de estímulo e educação de crianças com dificuldades de aprendizagem.

Funções:

- Trabalhar com todos os técnicos, em articulação com as outras estruturas pedagógicas do Colégio e equipas externas;
- Avaliar os alunos referenciados pelos psicólogos, Pais/EE, Diretores de Turma ou outros professores;
- Ajudar na elaboração dos Relatórios técnico-pedagógicos (RTP), nos Programas Educativos Individuais (PEI) e nos Planos Individuais de Transição (PIT);
- Acompanhar os alunos para os quais foram definidas medidas adicionais de suporte à aprendizagem e à inclusão;
- Prestar apoio aos professores das diferentes áreas disciplinares, no sentido da adequação dos processos de ensino e aprendizagem;
- Estar presente nas reuniões de Conselho de Turma, Conselho de Docentes e Conselho de Educadores sempre que solicitado, propondo e desenvolvendo ações que visem a melhoria do sucesso educativo e o desenvolvimento pessoal dos alunos.

4.3.9 - Terapeuta da Fala

É um técnico responsável por avaliar e acompanhar alunos com alterações relacionadas com a comunicação, linguagem, fala e voz.

Funções:

- Articular com os psicólogos e Técnicos de Educação Especial, em articulação com as outras estruturas pedagógicas do Colégio;
- Avaliar os alunos referenciados pelos psicólogos, Pais/EE, Diretores de turma e Educadores ou outros professores e determinar os apoios especializados, as adequações do processo de ensino e aprendizagem e das tecnologias de apoio de que o aluno deva beneficiar;
- Elaborar relatórios técnicos de acordo com a avaliação feita;
- Acompanhar os alunos com necessidades específicas da sua área de trabalho, prestando apoios personalizados.



- Prestar apoio técnico aos professores/educadores.

4.4 – Área da Pastoral (DP)

4.4.1 – Diretor(a) da Pastoral

Responsável pela Pastoral do Colégio, transversal a todos os membros da Comunidade Escolar.

Pertence ao Órgão Diretivo e participa, por inerência, no Conselho Diretivo, bem como no Conselho Pedagógico e no Conselho da Pastoral, que lidera.

Funções:

- Presidir ao Conselho da Pastoral, delegando funções nos vários agentes;
- Coordenar toda a proposta pastoral do Colégio, dirigir e coordenar todas as suas atividades, recebendo os princípios e orientações do Capelão;
- Promover reuniões com os assessores da Pastoral;
- Promover reuniões com os delegados da Pastoral;
- Coordenar os dias de reflexão dos diferentes ciclos;
- Coordenar as missas dentro e fora do Colégio (princípio de ano letivo, Advento, Dia do Colégio e fim de ano letivo);
- Coordenar a organização da celebração da Primeira Confissão, Primeira Comunhão e Profissão de Fé;
- Colaborar na preparação das reflexões dos professores.

4.5 – Área Financeira e Administrativa (AFA)

4.5.1 – Coordenador(a) Financeiro(a) e Administrativo(a)

Responsável pela coordenação dos serviços administrativos e financeiros. Pertence ao Órgão Diretivo e participa por inerência no Conselho Diretivo, bem como no Conselho FA, que lidera.

Funções:

- Presidir ao Conselho Financeiro e Administrativo, delegando funções nos vários agentes da sua Direção;
- Coordenar e gerir a área de secretaria, administrativa, contabilidade e tesouraria do Colégio, mediante as orientações do Órgão Diretivo;
- Elaborar e executar o orçamento do Colégio, ouvidos a *31 de Maio* e a Direção, e analisar os mapas de controlo de gestão;
- Informar regularmente o Órgão Diretivo sobre os dados contabilísticos e financeiros;

- Definir a Tabela de Preços e Normas de Funcionamento anuais, ouvidos a Direção e a *31 de Maio*, relativa a todos os serviços prestados;
- Elaborar e aplicar uma estratégia de Donativos e Bolsas;
- Supervisionar a gestão de compras, fornecedores e equipamento, bem como a sua manutenção;
- Validar a gestão operacional dos Recursos Humanos;
- Supervisionar a relação entre os serviços informáticos e as necessidades do Colégio nessa área, quer para um eficiente funcionamento das aulas, quer para suporte de todos os colaboradores;
- Validar os processos e procedimentos que visam melhorar a qualidade do serviço, e medir com regularidade a satisfação dos clientes;
- Supervisionar a coordenação dos auxiliares;
- Coordenar o atendimento geral a Pais/EE;
- Coordenar a gestão e manutenção das candidaturas ao apoio;
- Coordenar a manutenção e o uso correto das instalações e dependências do Colégio, garantindo a implementação progressiva da legislação respeitante aos edifícios escolares.

4.5.2 – Responsável operacional dos Recursos Humanos

Responsável por todas as ações de suporte ao recrutamento e contratação de todos os colaboradores do Colégio, pela elaboração do processamento salarial e por garantir a atualização dos processos de todos os colaboradores. Participa no Conselho Financeiro e Administrativo.

Funções:

- Preparar o processo de recrutamento e seleção de colaboradores para o Colégio;
- Preparar todos os contratos de trabalho dos colaboradores do Colégio e garantir todas as obrigações legais a eles associadas;
- Garantir a atualização dos processos de todos os colaboradores do Colégio;
- Supervisionar os seguros de acidentes dos alunos, de colaboradores e de edifício e negociar as condições contratuais;
- Fazer o processamento de salários e respetivos encargos legais;
- Coordenar todos os aspetos relacionados com a segurança e higiene e saúde no trabalho;
- Acompanhar a assegurar a produção de informação quanto à formação dos colaboradores.

4.5.3 - Coordenador dos Auxiliares de Ação Educativa

Auxiliar de Ação Educativa que superintende e coordena o trabalho de todos os auxiliares de ação educativa.

Funções:

- Coordenar e organizar todos os auxiliares de ação educativa de forma a assegurar:



- O controlo das entradas e saídas dos alunos, particularmente os alunos do Pré-Escolar, 1º e 2º Ciclos no Colégio;
- A vigilância nos recreios;
- A abertura e fecho das portas das salas de aula sempre que solicitado pelos professores;
- A distribuição de correspondência;
- A limpeza do Colégio distribuindo funções pelos auxiliares de ação educativa e fiscalizando o trabalho da empresa contratada para o efeito;
- O registo dos pedidos dos Pais para alteração ocasional das saídas dos alunos do Pré-Escolar, 1º e 2º Ciclos.

4.5.4 - Auxiliar de Ação Educativa

Responsável que acompanha os alunos nos recreios, no refeitório e em todas as atividades, sempre que solicitado pelos professores e educadores ou pela Direção.

Funções:

- Vigiar e manter a disciplina na sua área de intervenção;
- Dar apoio nas tarefas que lhe forem solicitadas pelo seu coordenador;
- Apoiar na vigilância do refeitório, mantendo a disciplina e as boas maneiras à mesa;
- Acompanhar os alunos durante os intervalos;
- Acompanhar os alunos nas festas, visitas de estudo e demais atividades, quando solicitado para o efeito;
- Responsabilizar-se pelo bar em acumulação de funções;
- Controlar as entradas dos alunos nas salas de aula na ausência do professor e/ou educador;
- Acompanhar os alunos do Pré-Escolar e 1º Ciclo na sala de aula, sempre que necessário;
- Acompanhar sempre os Educadores nas salas de aula bem como nas rotinas diárias;
- Acompanhar as crianças do Pré-Escolar nas aulas de Educação Física e atividades extracurriculares, ajudando-as a despir e vestir;
- Colaborar com o Educador do Pré-Escolar no desenvolvimento das atividades de sala;
- Organizar as atividades durante o recreio, sob a orientação do educador.

4.5.5 - Responsável de compras, e Manutenção dos equipamentos e edifícios

Responsável por toda a área de manutenção, segurança das pessoas e bens e economato. Responde diretamente ao Coordenador Financeiro e Administrativo.

Funções:

- Controlar todo o processo de compras, analisando e submetendo a aprovação os orçamentos recolhidos;
- Garantir o fornecimento do material pedido pelos colaboradores, após validação pelo Coordenador FA;
- Realizar e controlar o inventário (Gestão de stocks);
- Fornecer aos professores o material de apoio à prática letiva;
- Coordenar e garantir a manutenção dos equipamentos e espaços de forma a assegurar o cumprimento da lei no que diz respeito à segurança de pessoas e bens, a sua qualidade e boa utilização;
- Acompanhar os alunos, quando necessário, em visitas de estudo ou atividades extracurriculares;
- Elaborar e implementar o Plano de Segurança e Emergência.

4.5.6 - Coordenador dos Serviços Informáticos

Responsável por todos os equipamentos e programas informáticos. Responde diretamente à Direção e ao Coordenador Financeiro e Administrativo.

Funções:

- Responde pelo bom funcionamento (hardware e software) de todo o material informático do Colégio;
- Realizar contratos de serviços informáticos necessários ao funcionamento dos vários sistemas de informação, com a aprovação do Coordenador Financeiro e Administrativo;
- Realizar a administração de sistemas, gerindo as redes com e sem fios, gestão de perfis, domínios, acessos e pastas partilhadas;
- Garantir a segurança informática (gestão de passwords, backups, e medidas de prevenção a ataques informáticos);
- Suporte aos colaboradores (Helpdesk).

4.5.7 – Responsável pela Comunicação e Gestão da Qualidade

Tem como função principal desenvolver a comunicação externa e interna do Colégio, bem como a uniformização e elaboração dos procedimentos, com vista à promoção, otimização e divulgação das atividades mais relevantes desenvolvidas.

Funções:

- Gestão da Qualidade
 - Simplificar os procedimentos existentes, apresentando as alternativas possíveis;
 - Apoiar a implementação de novos procedimentos e processos;

- Orientar para a Melhoria Contínua (PDCA - Princípios da Gestão da Qualidade);
- Coordenar e dinamizar as atividades de manutenção e de melhoria do Sistema de Gestão da Qualidade;
- Elaborar o Manual de Qualidade e Procedimentos, revendo-o e atualizando-o;
- Criar ou rever Procedimentos de Trabalho e Impressos aplicáveis às suas atividades específicas;
- Comunicação
 - Propor, montar e manter toda a linha de comunicação interna e externa do Colégio;
 - Produzir material de divulgação;
 - Gerir e monitorizar as redes sociais;
 - Gerir e dinamizar o portal escolar;
 - Apoiar as equipas de trabalho das atividades do Colégio na divulgação de informação;
 - Revisão do anuário do Colégio;
 - Definição das políticas de privacidade do Colégio, e garantir a conformidade a atualização do Regime de proteção de dados (RGPD)
 - Fazer a inventariação e preparação das ações de acolhimento dos alunos novos.

4.5.8 – Responsável pela Gestão de Donativos e Bolsas

Tem como função principal estabelecer protocolos com entidades externas no sentido de promover apoios e fundos em benefício das famílias do Colégio bem como dos seus colaboradores.

Funções:

- Elaboração de protocolos com entidades externas;
- Angariação de fundos e de patrocínios;
- Elaboração de bolsas de estudo;

4.5.9 – Responsável pelo Controlo de gestão, finanças e tesouraria

Tem como função principal a análise e preparação de toda a informação financeira do Colégio bem como de assegurar o controlo da faturação e cobranças.

Funções:

- Preparar mapas de informação orçamental e financeira;
- Preparar a documentação contabilística e analisar o relatório mensal da empresa de contabilidade;
- Controlar as cobranças dos alunos e atuar junto dos atrasados e incobráveis;
- Assegurar a emissão da faturação mensal do Colégio;
- Executar os procedimentos de cobrança em vigor no Colégio, acompanhar e reportar situação de dívida;



- Garantir os reportes legais tais como o envio do SAF-T às finanças;
- Preparar e colocar no banco para a aprovação todos os pagamentos a realizar pelo Colégio;
- Articular toda a interação com a empresa externa de contabilidade, garantido a disponibilização de toda a informação por eles requisitada;
- Criar e manter o processo de gestão documental ao nível de informação contabilística.

4.5.10 – Responsável pela Secretaria

Tem como função principal a coordenação dos processos ao nível da admissão, gestão e transferência de alunos e colaboradores, o atendimento regular aos encarregados de educação, bem como todo o processo de apoio financeiro.

Funções:

- Gestão e arquivo dos processos de alunos;
- Gestão e arquivo dos processos dos colaboradores;
- Manutenção da base de dados de alunos e colaboradores;
- Apoio na organização das visitas de estudo;
- Atendimento aos encarregados de educação através dos diversos canais disponíveis no Colégio;
- Garantir todo o processo do apoio financeiro promovido pela DGAE, nomeadamente o calendário de responsabilidades associadas a esse processo;
- Apoio administrativo ao coordenador das atividades extracurriculares.

Principais Órgãos Colegiais de Participação (Artigo 5º)

5.1 – Conselho Geral

Órgão deliberativo sobre a política educativa, financeira, laboral e jurídica do Colégio. É composto pelos representantes da 31 de Maio e pela Direção Geral Pedagógica. Tem uma periodicidade mensal.

Funções:

- Avaliar e deliberar sobre a política educativa, pedagógica, financeira, laboral e jurídica do Colégio;
- Propor e controlar as contas do Colégio;
- Coordenar as políticas de investimento do Colégio;
- Pôr a 31 de Maio a par do funcionamento pedagógico e geral do Colégio.



5.2 - Conselho Diretivo

Órgão deliberativo que coordena toda a atividade do Colégio. É composto pela Direção Geral Pedagógica, Coordenação Estratégica, Coordenação da Pastoral e Coordenação Financeira e Administrativa. Tem uma periodicidade mensal.

Funções:

- Assessorar a Direção no exercício das suas funções;
- Assegurar a aplicação do Projeto Educativo;
- Garantir o cumprimento das normas aplicáveis do Ministério da Educação;
- Estabelecer e avaliar os objetivos anuais do Colégio;
- Articular entre as várias Coordenações envolvidas: AA, AE, AP e AFA.

5.3 - Conselho Pedagógico

É composto pelo Conselho Diretivo, pelos Coordenadores de Ciclo e do Pré-Escolar, Coordenadores dos Departamentos Curriculares e pelos Coordenadores/Responsáveis da Psicopedagogia, da Formação, do Modelo MPK e do RH Estratégico. Reúne, no mínimo, duas vezes por período.

Funções:

- Coordenar o funcionamento geral escolar do Colégio;
- Aprovar projetos de inovação pedagógico-didática a desenvolver com os alunos;
- Aprovar assuntos de avaliação e exames;
- Gerir a programação curricular vertical, horizontal e extracurricular;
- Propor ações de formação para os professores e demais educadores;
- Promover troca de experiências pedagógicas e didáticas entre os diferentes departamentos;
- Aprovar os Relatório técnico-pedagógicos (RTP), os Programas educativos individuais (PEI) e os Planos individuais de transição (PIT).
- Aprovar as alterações ao Regulamento Interno.

5.4 - Conselho Coordenador

É composto pela Direção e pelos Coordenadores de Ciclo e do Pré-Escolar. Sempre que se justifique conta com a presença da Coordenadora de Inglês ou outros. Tem uma periodicidade semanal.

Funções:

- Coordenar a programação curricular e extracurricular vertical e horizontal promovida pelo Conselho Pedagógico;
- Gerir o funcionamento dos vários ciclos;



- Definir e operacionalizar as atividades a implementar para trabalhar o sucesso e a excelência do aluno.

5.5 - Conselho Estratégico

É composto pela Coordenação Estratégica e pelos Coordenadores/Responsáveis do Modelo MPK, da Psicopedagogia, da Formação e Escola de Pais e do RH Estratégico. Reúne 1 a 2 vezes por mês.

Funções:

- Analisar e apresentar a operacionalização das propostas pedagógicas e educativas das diferentes entidades que o compõem;
- Articular as necessidades de formação dos recursos humanos do Colégio.

5.6 - Conselho da Pastoral

É composto pelo Capelão, pela Coordenação da Pastoral e pelos Assessores da Pastoral. Tem periodicidade semanal. Tem por função definir e operacionalizar o Plano Anual de atividades da Pastoral, articulando com o funcionamento do Colégio e recebendo os princípios e orientações do Capelão.

5.7 – Conselho financeiro e administrativo

É composto pelo Diretor Financeiro e Administrativo, e os coordenadores e responsáveis da Área Financeira e Administrativa.

Funções:

- Gerir a administração de serviço financeiro e administrativo;
- Coordenar a articulação entre os serviços de suporte e as várias necessidades do Colégio.



Outros Órgãos Colegiais de Participação (Artigo 6º)

6.1 - Conselho de Educadores

Órgão que superintende e avalia todas as atividades das salas do Pré-Escolar. É presidido pelo Coordenador do Pré-Escolar e composto pelos restantes educadores, por um Psicólogo e, caso se justifique, pelos Técnicos de Educação Especial. Reúne, pelo menos, uma vez por mês.

Funções:

- Promover a excelência do processo ensino/aprendizagem;
- Promover a autonomia das crianças do Pré-Escolar;
- Promover a articulação Escola-Família;
- Dar parecer sobre todas as questões de natureza pedagógica e disciplinar que ao Pré-Escolar dizem respeito;
- Analisar e procurar soluções para os problemas relativos a dificuldades de aprendizagem e/ou integração das crianças nas salas;
- Apresentar os critérios de avaliação.

6.2 - Conselho de Docentes

Órgão que superintende e avalia todas as atividades das turmas do 1º Ciclo. É presidido pelo Coordenador do 1º Ciclo e composto pelos restantes professores, por um Psicólogo do Gabinete de Psicopedagogia e, caso se justifique, pelos Técnicos de Educação Especial. Reúne, pelo menos, uma vez por mês.

Funções:

- Promover a excelência do processo ensino/aprendizagem;
- Promover a autonomia dos alunos do 1º Ciclo;
- Promover a articulação Escola-Família;
- Dar parecer sobre todas as questões de natureza pedagógica e disciplinar que ao 1º Ciclo dizem respeito;
- Analisar e procurar soluções para os problemas relativos a dificuldades de aprendizagem e/ou integração dos alunos das turmas;
- Aprovar a avaliação dos alunos, apresentadas por cada professor em reuniões de avaliação.

6.3 - Conselho de Turma

Órgão que superintende e avalia todas as atividades da turma. É presidido pelo Diretor de Turma e composto pelos Tutores, restantes professores da turma, pelo Psicólogo do Gabinete de Psicopedagogia e, caso se justifique, pelos Técnicos de Educação Especial. Reúne no mínimo duas vezes por período.

**Funções:**

- Promover a excelência do processo de ensino/aprendizagem;
- Promover a inclusão de todos os alunos da turma e avaliar as medidas de suporte à aprendizagem e à inclusão definidas para cada aluno;
- Promover a autonomia dos alunos da turma;
- Promover a articulação Escola-Família, solicitando ao Diretor de Turma a convocação dos Pais/EE sempre que for considerado necessário;
- Dar parecer sobre todas as questões de natureza pedagógica e disciplinar referentes à turma;
- Analisar e procurar soluções para os problemas de dificuldades de aprendizagem e/ou integração dos alunos da turma;
- Coordenar as atividades dos diferentes professores da turma, criando condições para uma efetiva interdisciplinaridade;
- Sancionar as propostas de avaliação do rendimento escolar, apresentadas por cada professor da turma nas reuniões de avaliação;
- Promover a avaliação periódica do Plano de Turma.

6.4 - Assembleia de Turma

Espaço de debate de problemas que leva os alunos dos 1º, 2º e 3º ciclos a tomar decisões, a resolver situações difíceis e a desenvolver o raciocínio moral. É formado pelo Diretor de Turma, pelo Tutor, pela Mesa da Assembleia e pelos alunos da turma. Reúne sempre que necessário, tendencialmente com uma periodicidade quinzenal.

Envolve uma nova organização da própria turma de modo a permitir a interação e o conhecimento de problemas para os quais os próprios alunos procuram soluções, justificando as suas opções e confrontando-as com as dos colegas, desenvolvendo, assim, o raciocínio e a capacidade de argumentação.

Todos os procedimentos relativos à operacionalização das Assembleias de turma estão regulamentados no documento *Guia de Operacionalização das Assembleias*, anexo a este regulamento.

Funções da Assembleia:

- Criar um clima que estimule a empatia na sala de aula;
- Fortalecer as regras de convivência social e a solidariedade;
- Criar hábitos de participação democrática;
- Estimular a reflexão, responsabilização interpessoal e a autonomia;
- Desenvolver a capacidade de resolução de problemas da vida diária;
- Encorajar o espírito crítico, incentivando a comunicação e a expressão de ideias próprias;



Contém elementos de chefia: o Presidente, o Vice-Presidente e o Secretário, alunos das turmas (dos 3º e 4º anos do 1º ciclo e dos 2º e 3º ciclos) eleitos para liderarem a Assembleia de Turma.

Funções dos elementos de chefia:

- Elaborar a ordem dos temas a debater;
- Aplicar as regras de funcionamento da Assembleia de Turma conforme o Guia de Operacionalização das Assembleias de Turma;
- Representar a turma nas Assembleias de Ciclo e/ou de Escola e nos almoços com os órgãos diretivos do Colégio;
- O Presidente: abrir e encerrar a Assembleia de Turma, moderar o debate e elaborar a síntese das conclusões;
- O Vice-Presidente: anotar os pedidos de palavra, fazer a contagem de votos e substituir o Presidente na sua ausência;
- O Secretário: redigir a ata com o resumo do que se discutiu e concluiu, responsabilizar-se pelo dossiê das atas.

6.5 - Assembleia de Ciclo

É formado pelo Coordenador de Ciclo, pelos Diretores de Turma e pelos Tutores do Ciclo, pela Mesa da Assembleia e pelos alunos das turmas do Ciclo.

6.6 - Assembleia de Escola

É formado pelos Coordenadores dos 1º, 2º e 3º Ciclos, pelos Professores Titulares do 1º Ciclo e pelos Diretores de Turma e Tutores dos 2º e 3º Ciclos, pela Mesa da Assembleia e pelos alunos das turmas dos 1º, 2º e 3º Ciclos.



Outros Gabinetes e Departamentos (Artigo 7º)

7.1 - Departamento Curricular

Órgão que visa coordenar e potenciar o ensino/aprendizagem das respetivas disciplinas ou grupos disciplinares. Fazem parte do Departamento Curricular todos os professores das respetivas disciplinas. Reúne, no mínimo, duas vezes por período. O coordenador de cada Departamento curricular é eleito pelo respetivo departamento. Os vários departamentos reúnem pelo menos duas vezes por período.

Funções:

- Fomentar a integração do ensino da respetiva disciplina entre os diversos ciclos;
- Definir os critérios de avaliação na respetiva disciplina para cada ciclo e ano de escolaridade, de acordo com o critério geral de avaliação do Colégio;
- Tomar conhecimento das avaliações nos diferentes ciclos e estudar e encontrar soluções para as dificuldades verificadas no processo de ensino/aprendizagem;
- Propor anualmente ações de formação, didáticas e pedagógicas, para todos os elementos do Departamento;
- Fomentar a interdisciplinaridade e criar condições para a sua efetivação;
- Promover o intercâmbio pedagógico, na área específica da disciplina, com outras escolas da zona ou da região;
- Elaborar, em colaboração com o Gabinete de Psicopedagogia, estudos, pareceres ou recomendações a apresentar pelo Coordenador ao Conselho Pedagógico, nomeadamente no que se refere a programas, métodos, organização curricular e critérios de avaliação;
- Selecionar os manuais escolares, no ano letivo anterior ao início da sua vigência;
- Cooperar na preparação e implementação das medidas referentes à integração dos alunos, formação contínua de professores, enquadramento de novos professores e interação da Escola com a Comunidade envolvente;
- Solicitar à Direção do Colégio equipamentos e meios necessários a um eficiente ensino/aprendizagem.

Os professores estão agrupados em oito Departamentos por Áreas Curriculares:

- Departamento de Línguas (Português, Francês e Inglês);
- Departamento de Ciências Exatas (Matemática, Tecnologias de Informação e Comunicação);
- Departamento de Ciências Experimentais (Ciências Naturais e Físico-Química);
- Departamento de Ciências Sociais (História e Geografia de Portugal, História e Geografia);
- Departamento de Artes e Tecnologias e Expressões (Educação Visual, Educação Tecnológica, Educação Musical, Expressão Plástica e Expressão Musical);
- Departamento de Ed. Física (Educação Física, Expressão Físico-Motora);



- Departamento de TIC (Tecnologias de Informação e Comunicação).
- Departamento de Religião (Educação Moral e Religiosa Católica).

7.2 - Gabinete de Psicopedagogia

O Serviço de Psicopedagogia é uma unidade especializada de apoio educativo, integrada no Colégio, assumindo as funções do Centro de Apoio à Aprendizagem previsto no Artº 13º do Decreto-Lei n.º 54/2018, de 6 de julho. A sua ação pode envolver a colaboração nos diferentes campos da estrutura educativa, assente numa convivência diária com o quotidiano do Colégio por meio de um serviço de apoio técnico e acompanhamento de situações problemáticas.

Deste modo, existe todo um trabalho de observação e participação na vida do Colégio quer através de projetos pontuais partilhados com professores, quer através de iniciativas várias que promovem uma maior proximidade com todas as crianças e uma compreensão mais prática dos processos de ensino e aprendizagem.

O Serviço de Psicopedagogia do Colégio é composto por três psicólogas, uma professora de educação especial e reabilitação e uma terapeuta da fala que desenvolvem a sua atividade em estreita articulação e de uma forma integrada e desenvolve a sua atividade de acordo com o Plano Anual de Atividades do Colégio.

Os encaminhamentos ou pedidos de avaliação/acompanhamento psicopedagógico devem ser conduzidos através da Coordenadora do Gabinete.

Os resultados das avaliações deverão ser comunicados ao Educador/Professor Titular/Conselho de turma e Pais/EE, de modo a que, em articulação com estes, possam ser equacionadas e operacionalizadas as medidas educativas adequadas.

Funções:

- Dar apoio técnico a Professores/Educadores: O trabalho do serviço de psicologia é maioritariamente feito em colaboração com o corpo docente, pela via do apoio técnico, funcionando deste modo como um serviço de suporte para situações especiais. Este apoio técnico pode ser de duas naturezas diferentes:
 - de âmbito geral: turma/grupo - concebendo e participando na definição de estratégias e na aplicação de procedimentos de orientação educativa que promovam o acompanhamento dos alunos ao longo do seu percurso escolar;
 - de âmbito específico - acompanhando alunos em particular no âmbito do seu desenvolvimento;
- Proporcionar aconselhamento familiar: Pode ser solicitado ao serviço de psicopedagogia, face a uma situação vivida pelos Pais/EE, que não implique exclusivamente a criança ou que, implicando, não se prenda com a sua vivência escolar. Nestes casos não se torna necessário iniciar um trabalho de cooperação com os restantes professores;



- Avaliar, acompanhar e encaminhar alunos: Cabe ao serviço de psicopedagogia, contribuir para o desenvolvimento integral dos alunos e para a construção da sua identidade pessoal, apoiando-os no seu processo de aprendizagem e de integração no sistema de relações interpessoais da comunidade escolar. Deve, assim:
 - prestar apoio de natureza psicológica e psicopedagógica a alunos, no contexto das atividades educativas, tendo em vista o sucesso escolar, a efetiva igualdade de oportunidades e a adequação de respostas educativas;
 - assegurar, em colaboração, com outros serviços competentes, designadamente os de educação especial, a deteção de alunos com necessidades especiais, a avaliação da sua situação e o estudo de intervenções adequadas.
- Dar apoio técnico à Direção Pedagógica, nomeadamente:
 - pode incluir a participação da psicóloga ou técnicas nas reuniões de coordenação ou em outros projetos que se considere pertinente;
 - colaborar em experiências pedagógicas e em ações de formação de professores, bem como realizar e promover a investigação nas áreas da sua especialidade.

7.3 – Equipa Multidisciplinar de Apoio à Educação Inclusiva (EMAEI)

A EMAEI é constituído por uma equipa multidisciplinar. Desta equipa fazem parte elementos permanentes e variáveis, identificados pelo coordenador da Equipa em função de cada caso. Entre os elementos permanentes, estão o Coordenador da Equipa, um docente que coadjuva a direção, um Técnico de Educação Especial, os coordenadores de ciclo e um psicólogo.

Funções:

- Propor medidas de suporte à aprendizagem e acompanhar a sua aplicação;
- Sensibilizar a comunidade educativa para a educação inclusiva. Prestar aconselhamento aos docentes na implementação de práticas pedagógicas inclusivas, propondo ações de sensibilização e formação;
- Elaborar o relatório técnico-pedagógico previsto no artigo 21.º e, se aplicável, o programa educativo individual, previsto no artigo 24.º e o plano individual de transição, previsto no artigo 25.º;
- Acompanhar o funcionamento do CAA.



7.4 - Associação de Pais

É constituída por um grupo de Pais eleito para ajudar os Pais/EE dos alunos do Colégio. Tem como objetivo colaborar com o Colégio na criação das melhores condições para a educação e ensino dos seus filhos.

A sua Direção é formada pelo Presidente da Direção, pelo vice-presidente da Direção, pelo tesoureiro, pelas vogais e pela mesa da Assembleia Geral (presidente, vice-presidente e secretário).

Funções:

- Colaborar, no âmbito do Colégio, na resolução dos problemas educacionais;
- Colaborar, com o Colégio, na defesa dos valores e dos princípios orientadores propostos pelo Projeto Educativo;
- Colaborar com outras Associações de Pais, congregando esforços na defesa de ideais comuns;
- Promover bolsas de estudo para alunos cujas famílias atravessem dificuldades económicas (*Famílias ajudam Famílias*) de acordo com regulamento próprio, sob consulta no site do Colégio.

CAPÍTULO III: DISPOSIÇÕES GERAIS

Aplicação do Regulamento (artigo 8º)

1. O presente regulamento é aplicável à área do Colégio de Santa Maria (CSM), compreendendo os edifícios em que funciona, bem como os logradouros, acessos, campos de jogos e outras instalações situadas dentro do seu perímetro, definindo as normas da respetiva utilização.
2. As disposições deste regulamento obrigam não só quem utiliza as instalações normalmente, mas também todos os que a elas recorram a qualquer título.
3. A sua violação implica:
 - a. Responsabilidade disciplinar para quem a ela esteja sujeito.
 - b. Proibição de utilização das instalações ou serviços, nos restantes casos.
4. Estão igualmente sujeitos às suas normas, os atos praticados no exterior do Colégio de Santa Maria, se os seus agentes estiverem no desempenho das suas funções.
5. As normas contidas neste regulamento devem ser interpretadas sem prejuízo das disposições legais vigentes e nelas integradas.
6. Subsistindo casos omissos, a sua resolução cabe à Direção, ouvido o Conselho Pedagógico sempre que se trate de assuntos do seu foro.
7. O ato de matrícula/inscrição no Colégio implica a aceitação e cumprimento total deste Regulamento através de assinatura em folha própria.
8. O ato de matrícula/inscrição confere o estatuto de aluno, o qual integra os direitos e deveres consagrados na legislação em vigor e, igualmente, os que estão contemplados no presente regulamento.

Disposições legais e autonomia (artigo 9º)

Nos termos do Estatuto do Ensino Particular e Cooperativo, o Colégio de Santa Maria goza, no âmbito do seu projeto educativo, de autonomia pedagógica, administrativa e financeira.

O Colégio de Santa Maria orienta-se pelas normas e disposições legais do Ministério da Educação no que respeita a normativos pedagógicos, currículos, cargas horárias, habilitações profissionais e académicas dos docentes e calendário escolar.



Calendário Escolar (artigo 10º)

O calendário escolar definido para o Colégio deve ser afixado em local público para conhecimento da Comunidade Escolar e dele devem constar: o início e fim de cada ano letivo, o início e fim de cada interrupção letiva e as datas em que o Colégio se encontra encerrado.

Admissão de novos alunos (artigo 11º)

1. As candidaturas de novos alunos à frequência do CSM são feitas no site do Colégio.
2. As candidaturas pressupõem uma entrevista aos Pais/EE, acompanhados do seu educando, por um membro destacado pelo Gabinete de Psicopedagogia, competindo a decisão final à Direção.
3. Os critérios de prioridade para a admissão de alunos, que podem ser consultados no site do Colégio, são os seguintes:
 - c. 1º - filho de colaboradores do CSM
 - d. 2º - irmão de alunos do CSM
 - e. 3º - neto de colaboradores do CSM
 - f. 4º - filho de antigo aluno do CSM
 - g. 5º - todos os outros casos respeitam a ordem de inscrição
4. O Colégio reserva-se o direito de não aceitar a reinscrição de um aluno que fique retido dois anos seguidos ou três anos intercalados (no próprio Colégio ou num outro estabelecimento de ensino anterior) e/ou que não cumpra os deveres definidos para os alunos neste regulamento.
5. Nos meses de outubro e novembro os Pais/EE dos alunos que frequentam o Colégio serão consultados sobre a permanência (ou não) dos seus educandos no ano letivo seguinte. Em caso afirmativo, a matrícula/inscrição deverá ser paga até 15 de janeiro, condição indispensável para que o lugar fique reservado.
6. Até ao fim do mês de janeiro, dar-se-á conhecimento aos novos candidatos admitidos, cuja matrícula/inscrição deverá ser paga até 5 dias úteis após a receção da referida informação. Este pagamento será condição indispensável para que o lugar fique reservado. Os Pais/EE dos candidatos não admitidos serão igualmente informados.
7. As candidaturas não aceites não transitam automaticamente para o ano seguinte.



Preçário e condições de pagamento (artigo 12º)

1. O Colégio estabelecerá, em janeiro de cada ano, a tabela de preços e normas de funcionamento para o ano letivo seguinte que poderá ser corrigida em setembro, se as tabelas salariais atualizadas ou motivos alheios à Direção do Colégio a isso obrigarem.
2. O Colégio enviará todos os anos aos Pais/EE a tabela de preços completa dos serviços obrigatórios e facultativos praticados. Os pagamentos efetuados em cada ano letivo dizem respeito aos serviços obrigatórios e aos serviços facultativos. Os pagamentos dos serviços obrigatórios correspondem ao pagamento da matrícula e da propina. O pagamento dos serviços facultativos pode dizer respeito à alimentação, ao prolongamento do horário e às atividades extracurriculares. Consta dessa tabela o valor da prestação mensal devida para pagamento referida no ponto anterior.
3. Sempre que possível, os pagamentos a efetuar deverão ser feitos por Sistema de Débito Direto, ao dia 10 de cada mês. No caso de o pagamento ser realizado através de Cheques Educação, os mesmos deverão dar entrada na secretaria até ao dia 10 do mês a que respeitam.
4. O não cumprimento desta disposição implica o agravamento em 5% (cinco por cento) de todos os valores em dívida se forem pagos até ao fim do mês em curso; 10% (dez por cento) se forem pagos após este prazo e até ao final do mês seguinte. Findo este prazo, não será permitido ao aluno frequentar o Colégio até que a situação seja regularizada. O pagamento dos valores em atraso tem que ser feito começando pelos de maior antiguidade.
5. As faturas são enviadas, no início de cada mês, apenas por *email* para o endereço da entidade pagadora.
6. A inscrição para o almoço, lanche, prolongamento e atividades extracurriculares é feita anualmente, sendo possível a alteração, mediante aprovação dos Serviços Financeiros e Administrativos.
7. Os valores relativos a lecionação e a atividades extracurriculares não sofrem descontos por ausência voluntária ou involuntária do aluno.
8. A frequência do ano letivo implica o pagamento da matrícula/inscrição (até 10 de março) e da propina anual. O pagamento da propina anual é feito em 10 (dez) prestações de igual valor, pagas mensalmente, a partir de setembro, não se descontando os dias letivos em que o aluno não compareça no Colégio.
9. O mês é considerado inteiro para efeitos de pagamentos, não havendo descontos pelas interrupções do Natal, Carnaval, Páscoa ou outras.
10. Os pedidos de alteração nas modalidades de prestação de serviços facultativos devem ser feitos junto da secretaria, até ao dia 23 do mês anterior ao que se refere a alteração.
11. Em caso de desistência de matrícula/inscrição não será restituída qualquer importância já paga. A saída de um aluno, seja qual for o motivo, não confere o direito ao reembolso de qualquer pagamento já efetuado e não dispensa o pagamento dos valores em atraso.
12. A frequência de vários irmãos em simultâneo no Colégio permite descontos a partir do 3º (terceiro) irmão.



13. O seguro escolar cobre as despesas de tratamento médico e hospitalar em caso de acidentes em atividades escolares, até um limite máximo anual de 2.500€ (dois mil e quinhentos euros) por aluno, durante cada ano letivo. Todas as despesas médicas e hospitalares do aluno, independentemente do número de acidentes escolares que venha a ter durante cada ano letivo, que ultrapassem aquele valor anual, serão integralmente suportadas pelos respetivos Pais/EE.

Constituição de turmas (artigo 13º)

1. A constituição de grupos de crianças ou turmas de alunos é feita de acordo com critérios de natureza pedagógica, em conformidade com a legislação em vigor e é da responsabilidade da Direção e do Gabinete de Psicopedagogia. A Direção é responsável pela sua aplicação, em função dos recursos humanos e materiais disponíveis.
2. As turmas deverão ser, sempre que possível, constituídas de forma a garantir o respeito pelas indicações pedagógicas apresentadas pelos Educador, Professor Titular, Diretor de Turma e Tutor, designadamente as propostas de divisão de turma.
3. Genericamente, as turmas devem refletir a heterogeneidade do público escolar, excetuando-se projetos devidamente fundamentados, podendo ser criados grupos de homogeneidade relativa em disciplinas estruturantes ao longo de todo o ensino básico.
4. As turmas com alunos para os quais foram definidas medidas seletivas e /ou adicionais não deverão ultrapassar, sempre que possível, 20 alunos, quando o Relatório técnico-pedagógico ou o Programa educativo individual explicitamente determinem a medida de redução de turma.
5. Os critérios para a constituição dos grupos/turmas em cada nível de ensino são os seguintes:
 - a. EDUCAÇÃO PRÉ-ESCOLAR: A dimensão máxima de cada grupo é, regra geral, de 20 crianças.
 - b. ENSINO BÁSICO:
 - i. 1º CICLO: As turmas são constituídas em função do ano de escolaridade de matrícula e, regra geral, até ao limite máximo de 22 alunos no 1º ano e 25 alunos nos restantes anos
 - ii. 2º e 3º CICLOS: As turmas são constituídas em função do ano de escolaridade de matrícula e, regra geral, até ao limite máximo de 25 alunos.
6. A constituição das turmas será afixada no mês de setembro, antes do início do ano letivo.

7. Qualquer pedido de mudança de turma terá de ser devidamente fundamentado pelos Pais/EE, por escrito e via *email*, endereçado à Direção, no prazo de 24 horas após a afixação das mesmas. Este será posteriormente analisado pela equipa responsável e da decisão será dado conhecimento.

Horário de funcionamento (artigo 14º)

1. O Colégio de Santa Maria funciona de segunda a sexta-feira das 8h às 18h30.
2. As atividades letivas / educativas realizam-se de acordo com horário a determinar no início de cada ano letivo.
3. À quarta-feira, não há atividades letivas obrigatórias no período da tarde.
4. Os alunos podem permanecer no Colégio após o final das atividades letivas diárias, durante um período de tolerância a indicar no início do ano letivo.
5. A permanência no Colégio após o período de tolerância implica o pagamento da respetiva taxa de prolongamento, exceção feita para aqueles que aguardam irmãos que tenham atividades extracurriculares.

Atividades extracurriculares (artigo 15º)

1. Para além das atividades letivas, o Colégio de Santa Maria proporciona atividades de complemento curricular com o objetivo de potenciar a aquisição de valores e competências no âmbito do desporto, das artes, da espiritualidade cristã e outros.
2. Qualquer atividade cultural/recreativa de natureza extracurricular depende da autorização da Direção.

Práticas e objetos não permitidos (artigo 16º)

Não são permitidos, no Colégio de Santa Maria:

1. Objetos que atentem contra a dignidade da pessoa humana ou não respeitem as normas da moral, ou que sejam passíveis de causar danos físicos ao aluno ou a terceiros.
2. Objetos que perturbem o normal funcionamento das atividades escolares.
3. A captação de imagem e/ou de som sem autorização prévia de um educador.
4. O uso, dentro da sala de aula, de aparelhos de telecomunicações, de captação de imagem ou de som, exceto com a devida autorização do professor. O não cumprimento desta norma determina a seguinte atuação:



- a. O professor retira o aparelho ao aluno e entrega-o ao Diretor de Turma;
 - b. O Diretor de Turma informa os pais/EE e determina o período de tempo durante o qual o aluno deve entregar o aparelho quando chega ao Colégio, sendo-lhe devolvido quando regressa a casa.
 - c. A reincidência neste comportamento levará à extensão do processo já referido a todo o ano letivo.
5. O uso do telemóvel a alunos dos 1º e 2º ciclos ou Pré-Escolar.
 6. O uso de telemóvel ou qualquer outro aparelho eletrónico para jogar a alunos do 3º ciclo.
 7. O consumo de bebidas alcoólicas, tabaco e outras drogas.

Acesso ao Colégio (artigo 17º)

1. Não é permitida, em período letivo, a circulação no Colégio de pessoas alheias à sua estrutura docente, administrativa e auxiliar, excetuando-se os casos de extrema necessidade devidamente ponderados e autorizados pela Direção.
2. A portaria é um local de passagem pelo que deve apenas ser utilizada para entradas e saídas do Colégio.
3. Compete ao responsável pela portaria controlar o acesso às instalações escolares.

Situações fora do recinto do Colégio (artigo 18º)

1. A Direção do Colégio não poderá ser responsabilizada por situações problemáticas que se verifiquem fora do seu recinto, mas reserva-se o direito de chamar a atenção dos alunos e respetivos Pais/EE sempre que delas tenha conhecimento.
2. Esta norma não se aplica sempre que os alunos saiam do Colégio acompanhados pelos respetivos professores.

Objetos dos alunos (artigo 19º)

O Colégio não se responsabiliza por qualquer objeto que não tenha sido confiado à sua guarda.

Cartão do Aluno e regime de saída (artigo 20º)

1. O Cartão do Aluno é emitido pelo Colégio e destina-se aos alunos do Pré-escolar, 1º, 2º e 3º ciclos. Estes devem ser sempre portadores do respetivo Cartão do Aluno, que deverá encontrar-se em bom estado de



conservação e que deverá ser “picado” na entrada e saída do Colégio. As segundas vias deste cartão, ficam sujeitas ao pagamento de uma taxa.

2. O aluno dos 1º e 2º ciclos que almoce no Colégio (refeitório/cesto) não pode sair à hora de almoço. Se precisar de mudar de instalações para almoçar será necessariamente acompanhado por um educador, tanto na ida como no regresso.
3. No caso do aluno do 3º ciclo sem restrições de saída:
 - a. O aluno tem autorização para sair do Colégio sozinho para almoçar fora e no final das atividades do dia se no respetivo Cartão do Aluno não constar nenhuma indicação contrária. Poderá também sair noutras ocasiões em que não haja aulas, desde que a Direção do Colégio o permita;
 - b. O aluno que almoce no Colégio pode sair após o seu almoço, desde que o faça até às 13h30. Tal saída deve levar em linha de conta a necessidade de ser pontual ao início das aulas da tarde. A Direção do Colégio reserva-se o direito de retirar esta autorização, em função do comportamento do aluno.
4. Riscas de cor no Cartão do Aluno significam restrições à saída do aluno:
 - a. Risca azul e amarela: o aluno pode sair do Colégio para ir almoçar a casa;
 - b. Risca azul: o aluno só pode sair no final do último tempo letivo. A Direção reserva-se o direito de exigir a permanência do aluno no interior do Colégio, sempre que o seu comportamento no exterior assim o justifique;
 - c. Risca encarnada: o aluno nunca poderá sair do Colégio, exceto em caso de autorização expressa dos pais/EE para o efeito.
5. Qualquer saída durante o decurso das atividades letivas terá de ser solicitada por escrito pelos Pais/EE.



CAPÍTULO IV: DIREITOS E DEVERES DOS ALUNOS E DOS PAIS/EE

Direitos dos Alunos (artigo 21º)

1. O aluno tem o direito de ser informado sobre toda a legislação que lhe diga respeito.
2. O aluno tem direito a um método pedagógico que fomente a sua efetiva autonomia, tornando-o o principal agente da sua aprendizagem.
3. O aluno tem o direito de se dirigir, de forma correta e educada e em local apropriado, ao Professor, Diretor de Turma ou à Direção apresentando críticas e sugestões relativas ao funcionamento da escola e/ou quando se considerar lesado nos seus direitos.
4. Nos 1º, 2º e 3º ciclos, o aluno tem o direito de eleger e de ser eleito para os diversos cargos consignados na lei, no que diz respeito à sua representação no âmbito da escola (como membros das assembleias de turma ou como delegado e subdelegado da turma). No exercício desta função, o Presidente da Assembleia de Turma colabora, sempre que solicitado para o efeito, em todas as questões relacionadas com a sua turma.
5. O aluno tem direito de promover e participar em atividades culturais, desportivas ou outras, com autorização prévia da Direção.
6. O aluno tem o direito de utilizar o material didático disponível no Colégio sob a supervisão de um professor ou funcionário.
7. O aluno tem o direito de receber, corrigidos e avaliados, todos os testes e demais elementos de avaliação, numa aula da respetiva disciplina, em data anterior ao momento de avaliação intercalar ou ao final de cada período letivo. A realização de um teste de avaliação está condicionada à entrega e correção do teste anterior da mesma disciplina.
8. De acordo com a legislação em vigor, os alunos têm direito a participar no processo de avaliação através de mecanismos de auto e heteroavaliação.
9. O aluno recebe, no início de cada ano letivo, informação detalhada sobre os critérios gerais (por ciclo) e específicos (por disciplina) de avaliação, tendo perfeita noção de como vai ser avaliado e podendo exercer um juízo de valor adequado sobre a maneira como é avaliado. Pode assim, de uma forma mais rigorosa, efetuar a sua autoavaliação.
10. Ao participar nas reuniões de tutoria com os Pais/EE e o tutor, o aluno assume um papel ativo no seu processo de avaliação. Deve manifestar a sua opinião e desenvolver uma atitude de compromisso relativamente à evolução do seu processo de ensino/ aprendizagem e conseqüente avaliação.
11. O aluno tem o direito de ser ouvido na determinação das medidas disciplinares a aplicar.
12. O aluno tem o direito, se assim o entender, de designar um professor para o representar, em caso de procedimento disciplinar.



13. O aluno tem direito a usufruir de prêmios de mérito destinados a distinguir aqueles que, em cada ciclo de escolaridade, preenchem um ou mais dos seguintes requisitos:
 - a. Atitudes exemplares de superação das suas dificuldades;
 - b. Alcancem excelentes resultados escolares;
 - c. Produzam trabalhos académicos de excelência ou realizem atividades, curriculares ou de complemento curriculares de relevância;
 - d. Desenvolvam iniciativas ou ações de reconhecida relevância social.
14. Para este efeito o Colégio realiza, anualmente, Corta-Mato, dirigido a todos os alunos do Colégio, o Concurso de Problemas e o Concurso de Escrita dirigidos aos alunos do 1º ao 3º ciclo e a atribuição de Estrelas de Mérito, dirigida aos alunos dos 2º e 3º ciclos, segundo regulamento próprio.
15. Os prêmios de mérito podem ser de natureza simbólica e/ou material.

Deveres dos alunos (artigo 22º)

1. O aluno deve estudar, empenhando-se na sua educação e formação integral, seguindo as orientações dos professores relativas ao seu processo de aprendizagem.
2. O aluno deve tratar com lealdade, respeito e correção qualquer membro da comunidade escolar, contribuindo para a harmonia da convivência escolar e para a plena integração de todos os alunos na Escola.
3. O aluno deve acatar disciplinadamente todas as disposições escritas ou orais referentes ao funcionamento da vida do Colégio de Santa Maria emitidas pelos órgãos competentes (Direção, professores, educadores e colaboradores não docentes). Os atos de indisciplina serão objeto de procedimento disciplinar de acordo com este Regulamento e as disposições legais em vigor. Qualquer infração disciplinar no decurso das atividades letivas poderá implicar a ordem de saída do local onde as mesmas decorram; a marcação da respetiva falta deverá ser comunicada, por escrito, ao Diretor de Turma.
4. Constitui dever do aluno a frequência das aulas e das demais atividades obrigatórias. Os deveres do aluno no que concerne a faltas estão regulamentados no Capítulo XII do presente regulamento.
5. O aluno deve comparecer nas aulas com todo o material necessário e cumprir todas as tarefas escolares que lhe forem atribuídas. Se o aluno comparecer, repetidamente, sem o material necessário, serão os seus pais/EE informados da situação e das suas consequências, de acordo com o capítulo XII do presente regulamento.
6. O aluno deve respeitar os bens do Colégio e os de todos os membros da comunidade educativa, manter limpas e em bom estado todas as instalações do Colégio. A ocorrência de danos, fora da normal utilização do equipamento, implica, para o seu autor, a responsabilidade de reparar ou substituir o equipamento danificado, assumindo as despesas daí decorrentes, sem prejuízo de eventuais sanções disciplinares.



7. O aluno deve respeitar a integridade física e moral de todos os membros da comunidade educativa e evitar qualquer distúrbio ou desrespeito pelo trabalho dos outros, bem como o recurso ao insulto, à violência ou a comportamentos que a tal incitem.
8. O aluno deve prestar auxílio e assistência aos restantes membros da comunidade educativa de acordo com as circunstâncias de perigo para a integridade física e moral dos mesmos.

O aluno deve usar sempre e corretamente o uniforme em vigor, conforme está descrita em regulamento próprio, no site do Colégio (separador Info/ Uniformes/ Regulamento da farda). O uso do uniforme tem como objetivo:

- a. Criar uma identidade de Escola;
 - b. Contribuir para a simplicidade no uso dos bens materiais;
 - c. Ajudar a transmitir a consciência de que a pessoa vale por aquilo que é e não por aquilo que tem.
9. O aluno não deve usar acessórios ou peças de vestuário que desvirtuem os princípios enunciados no ponto anterior. O uniforme deverá estar marcado com o nome ou número do aluno e estar sempre em bom estado de limpeza e conservação. Sempre que as duas normas anteriores não forem cumpridas, os Pais/EE serão informados acerca da ocorrência, podendo os alunos ser impedidos de entrar no Colégio.

Os alunos do 2º ciclo devem trazer diariamente a Agenda do Aluno e conservá-la em bom estado. A emissão de nova Agenda do Aluno e todas as segundas vias de documentos terão de ser pagas na Secretaria. O aluno deve mostrar a Agenda do Aluno aos Pais/EE ou aos professores, sempre que esta lhe seja solicitada ou que contenha alguma mensagem.

10. O aluno deve ser portador do cartão de estudante, fornecido pelo Colégio e passá-lo nas respetivas máquinas, na entrada, nos almoços e na saída.

Direitos dos Pais/EE (artigo 23º)

Os direitos e deveres dos pais/EE estão consignados na legislação geral em vigor sobre a matéria.

1. Os Pais/EE têm o direito de ser informados sobre a legislação e normas que lhes digam respeito, no início do ano letivo, nomeadamente os Critérios Gerais e Específicos de Avaliação.
2. Os Pais/EE têm o direito de participar no processo de avaliação dos seus filhos.
3. Os Pais/EE têm o direito de ser informados do comportamento e aproveitamento do seu educando, após cada um dos momentos de avaliação (avaliação intercalar do 1.º e 2.º períodos e avaliação final dos 3 períodos).
4. Com o tutor, professor titular ou Diretor de turma e na presença do aluno ou não, os Pais/EE analisam periodicamente e sempre que necessário a avaliação/evolução do aluno. Para além destes momentos de



avaliação, e sob marcação prévia na hora reservada para o efeito no horário do educador, professor, tutor e/ou Diretor de Turma, os Pais podem solicitar esclarecimentos sobre a situação escolar do seu educando.

5. Os Pais/EE podem recorrer da avaliação dos seus filhos, de acordo com a legislação em vigor. No 3º Período, quaisquer informações sobre possíveis retenções só poderão ser fornecidas pelo professor titular/ Diretor de Turma/ Tutor até um mês antes do fim das aulas.
6. Os Pais/EE dos alunos com medidas seletivas e adicionais de suporte à aprendizagem e à inclusão têm o direito de participar, quando solicitados, nas reuniões da Equipa Multidisciplinar e na elaboração do Relatório técnico-pedagógico e do Programa educativo individual.
7. Os Pais/EE têm direito a um atendimento feito de forma personalizada, numa sala que proporcione um carácter sigiloso à conversa.
8. Os Pais/EE têm o direito de consultar o Processo Individual do aluno, mediante marcação prévia com o Educador, Professor, Tutor e/ou Diretor de Turma.
9. Os Pais/EE têm o direito de ser atendidos pela Direção sempre que o assunto a tratar ultrapasse a competência do Coordenador de Ciclo, do Diretor de Turma, do Professor Titular ou do Educador ou, por motivo inadiável, na ausência destes. A Direção recebe os Pais/EE, mediante marcação prévia, nos horários estabelecidos.
10. Sempre que se justifique, o contacto com os Pais/EE deve ser registado por escrito e assinado.

Deveres dos Pais/EE (artigo 24º)

1. Os Pais/EE devem contribuir por todas as formas para a educação integral do seu educando, tendo especial atenção ao definido no Estatuto do aluno e ética escolar, no Projeto Educativo e no Regulamento Interno do Colégio.
2. Os Pais/EE devem tomar conhecimento do Regulamento Interno e do Projeto Educativo do Colégio e assinar, no ato da matrícula, uma declaração de aceitação dos mesmos.
3. Os Pais/EE devem reconhecer e respeitar a autoridade dos professores no exercício da sua profissão e inculcar nos seus filhos ou educandos o dever de respeito para com os professores, o pessoal não docente e os colegas da escola, contribuindo para a preservação da disciplina e harmonia da Comunidade Educativa.
4. Os Pais/EE devem disponibilizar toda a informação relevante para efeitos de determinação de medidas de suporte à aprendizagem.
5. Os Pais/EE devem acompanhar ativamente a vida escolar e todo o processo de aprendizagem do seu educando, nomeadamente assinando as informações, os documentos de avaliação, os registos efetuados

na Agenda do Aluno e certificar-se de que o aluno é portador de todo o material necessário às atividades letivas, colaborando com o Educador/Professor/Diretor de Turma/Tutor sempre que solicitado.

6. Os Pais/EE devem aceitar que a comunicação oficial do Colégio é enviada através de correio eletrónico, sendo da sua responsabilidade manter o respetivo endereço atualizado e verificá-lo de forma regular.
7. Os Pais/EE devem consultar regularmente o *site* do Colégio (<http://www.santamaria.edu.pt/>) para se manterem informados.
8. Os Pais/EE devem comparecer no Colégio, sempre que solicitados.
9. Os Pais/EE devem contactar o Educador/ Professor/ Diretor de Turma/ Tutor, no horário previamente estabelecido, para colher e prestar informações pertinentes sobre o seu educando, de acordo com as normas definidas para o efeito.
10. Os Pais/EE devem contribuir para o correto apuramento dos factos em procedimento de índole disciplinar instaurado ao seu educando, participando nos atos e procedimentos para os quais forem notificados e, sendo aplicada ao seu educando uma medida corretiva ou medida disciplinar sancionatória, diligenciar para que a mesma prossiga os objetivos de reforço da sua formação cívica, do desenvolvimento equilibrado da sua personalidade, da sua capacidade de se relacionar com os outros, da sua plena integração na comunidade educativa e do seu progressivo sentido de responsabilidade.
11. Os deveres dos Pais/EE no que concerne a faltas do seu educando estão regulamentados no Capítulo XII do presente Regulamento e de acordo com o Estatuto do aluno, conforme a legislação em vigor.

CAPÍTULO V: DIREITOS E DEVERES DOS COLABORADORES

Direitos do pessoal docente (artigo 25º)

1. O docente tem o direito de participar na programação e na dinamização das atividades escolares, de complemento curricular e outras, de acordo com o Plano Anual de Atividades.
2. O docente tem o direito de usufruir das instalações e serviços existentes no Colégio de Santa Maria, sem prejuízo das normas de utilização específicas.
3. O docente tem o direito de utilizar o material didático existente no Colégio de Santa Maria, mediante requisição prévia.
4. O docente tem o direito de participar nas ações de formação que venham a ser dinamizadas de acordo com a legislação em vigor.
5. O docente tem o direito de ser informado de toda a documentação e decisões relativas ao exercício das suas funções.
6. O docente tem o direito de ser previamente informado da sua nomeação para o desempenho de qualquer cargo ou tarefa.
7. O docente tem o direito de apresentar aos órgãos de gestão do Colégio de Santa Maria sugestões e críticas pertinentes.
8. O docente tem o direito de ser informado das críticas, queixas ou elogios formulados no âmbito da sua atividade profissional.
9. O docente tem o direito de exigir que nos corredores e nas zonas envolventes dos locais de aprendizagem não se desenvolvam atividades suscetíveis de causar perturbações.
10. O docente tem o direito de exercer livremente a sua atividade sindical de acordo com a legislação em vigor.
11. O docente tem o direito de reclamar de qualquer decisão que lhe diga respeito.
12. O docente tem o direito de ser informado das faltas por ele dadas mediante comunicação escrita, sempre que assim o solicitar.
13. O docente tem o direito de ser previamente informado dos seus avaliadores no processo de Avaliação de Desempenho, bem como dos itens sobre os quais vai incidir a sua avaliação formativa. Toda a regulamentação sobre avaliação dos docentes está consignada em documento próprio do Departamento de Recursos Humanos.



Deveres do pessoal docente (artigo 26º)

1. O docente deve desempenhar, de acordo com as regras deontológicas, todas as funções que lhe forem atribuídas e tomar conhecimento de toda a legislação e diretrizes referentes ao exercício das suas funções.
2. É dever principal do docente conhecer e respeitar o Projeto Educativo do Colégio, as normas internas em vigor, as obrigações inerentes à sua condição de educador e as que derivam da sua eventual pertença aos diversos órgãos do Colégio.
3. O docente deve comparecer pontualmente nas reuniões ou outras atividades para as quais for convocado e respeitar escrupulosamente o horário que lhe está atribuído, respeitando os toques de entrada e saída das aulas. Deve justificar as suas faltas através de formulário on-line, ao qual deverá anexar o documento comprovativo do motivo da ausência, tendo em conta que uma falta pode ser considerada:
 - a. Justificada, com direito a remuneração;
 - b. Justificada, com perda de remuneração;
 - c. Injustificada, de acordo com a justificação apresentada.
4. Quando prevê a sua falta, o docente deve deixar no Colégio material de trabalho que ocupe utilmente a totalidade do tempo da aula que não pode dar.
5. O docente tem de solicitar por escrito, com cinco dias de antecedência, dispensa para frequentar ações de formação. Será informado, por escrito, do deferimento ou indeferimento do pedido.
6. O docente deve zelar pela manutenção e limpeza do material e instalações.
7. O docente deve ser o primeiro a entrar e o último a sair dos locais onde decorrem as aulas, providenciando para que as instalações fiquem arrumadas, os quadros limpos, as luzes apagadas e as portas fechadas.
8. O docente não deve sair, nem permitir a saída dos alunos, antes do toque respetivo, a não ser em situações muito excecionais.
9. O docente não deve permitir, nas suas aulas, atividades ruidosas que perturbem o funcionamento das outras aulas.
10. O docente deve sumariar as lições e marcar faltas na plataforma *eSchooling*.
11. Para contabilizar o número de aulas previstas, o docente deve ter em conta as atividades contempladas no Plano Anual de Atividades que, por terem sido previamente definidas, não permitam a realização de aulas.
12. O docente não pode dispensar os alunos de comparecer na aula; no caso de ausência daqueles, esta será sempre assinalada com marcação de falta.
13. O docente deve dialogar com os alunos sobre o seu rendimento escolar.



14. O docente deve comunicar ao Diretor de Turma/Tutor todas as ocorrências que considere de interesse. Deve informar o Diretor de Turma/Tutor, sempre que julgue pertinente ou quando este o solicite, sobre o comportamento e aproveitamento dos alunos.
15. O docente deve, relativamente aos testes e trabalhos escolares dos alunos, ter em conta o seguinte:
 - a. Não proceder à realização de um teste de avaliação, sem que o anterior tenha sido entregue e corrigido.
 - b. Não realizar testes de avaliação na última semana de aulas de cada período, salvo exceções justificadas.
 - c. Entregar aos alunos, numa aula da respetiva disciplina, todos os testes e outros trabalhos, corrigidos e avaliados, sempre em data anterior ao termo de cada período letivo ou ao momento de avaliação intercalar.
16. Os alunos não devem realizar mais de um teste por dia, salvo situações justificadas.
17. O docente deve cumprir as planificações dos diversos ciclos/departamentos, tendo por base as orientações oficiais. No final de cada ano, deverá dar indicação dos conteúdos não lecionados em Conselho de Docentes / Conselho de Turma, de modo a que tal seja tido em conta no ano letivo seguinte.
18. O docente deve elaborar planificações a longo e médio prazo que constarão do dossiê do respetivo grupo disciplinar e/ou pasta de Departamento existente na *Drive*.
19. O docente deve colocar, no respetivo dossiê de disciplina e/ou pasta de Departamento existente na *Drive*, um exemplar de cada teste efetuado, assim como a sua cotação.
20. O docente deve cumprir os critérios de avaliação definidos e aprovados pelo Conselho Pedagógico, atribuindo a cada aluno uma classificação no final de cada período escolar, desde que tenha sido efetivamente dado 1/3 das aulas previstas.
21. O Educador do Pré-Escolar, o Professor Titular do 1º Ciclo ou o Diretor de Turma com o apoio do Conselho de Turma, Conselho de Docentes e Conselho de Educadores devem manter atualizado o Processo Individual do Aluno.
22. O docente deve declarar, no fim de cada ano letivo, na última reunião de Conselho de Docentes/ Conselho de Turma, os pontos do programa que não tenham sido lecionados, ficando exarada a sua declaração.
23. O docente deve respeitar o princípio deontológico de ser reservado na emissão de juízos de valor sobre métodos de trabalho e formas de procedimento dos colegas, designadamente na ausência dos mesmos.
24. O docente deve acompanhar os alunos nos atos litúrgicos e demais atividades da Pastoral, quando para isso for solicitado.
25. O docente deverá, em colaboração com os coordenadores de ciclo e a Direção, desenvolver atividades de substituição, sempre que necessárias.

26. O docente deve guardar sigilo sobre factos e situações em que a lei expressamente o impõe e naquelas em que possam ser postas em causa a dignidade própria ou alheia.
27. O docente deve respeitar as normas de comunicação definidas pelo Colégio.

Direitos dos colaboradores não docentes (artigo 27º)

1. O colaborador tem o direito de ser oportunamente informado de toda a documentação e decisões relevantes para o exercício das suas funções.
2. O colaborador tem o direito de ser informado das críticas, positivas ou negativas, formuladas no âmbito da sua atividade profissional.
3. O colaborador tem o direito de apresentar sugestões pertinentes a qualquer órgão de gestão do Colégio de Santa Maria.
4. O colaborador tem o direito de ser previamente informado da sua nomeação para o desempenho de qualquer cargo ou tarefa.
5. O colaborador tem o direito de eleger e ser eleito para os diversos órgãos consignados na lei.
6. O colaborador tem o direito de participar nas ações de formação que venham a ser dinamizadas de acordo com a lei.
7. O colaborador tem o direito de exercer livremente a sua atividade sindical, de acordo com a legislação em vigor.
8. O colaborador tem o direito de usufruir das instalações e serviços existentes no Colégio de Santa Maria, sem prejuízo das normas de utilização específicas.
9. O colaborador tem o direito de se dirigir ao superior hierárquico sempre que necessário.
10. O colaborador tem o direito de ser previamente informado dos seus avaliadores no processo de Avaliação de Desempenho bem como dos itens sobre os quais vai incidir a sua avaliação formativa. Toda a regulamentação sobre avaliação dos colaboradores administrativos está consignada em documento próprio do Departamento de Recursos Humanos.

Deveres dos colaboradores não docentes (artigo 28º)

1. O colaborador deve tomar conhecimento de toda a legislação e diretrizes referentes ao exercício das suas funções.
2. O colaborador deve cumprir integralmente todas as ordens de serviço e dar andamento às tarefas que lhe são atribuídas.



3. O colaborador deve ser assíduo e pontual, cumprir com empenho o seu horário de trabalho, permanecer, durante o horário de trabalho, no local de desempenho das suas funções, nunca se ausentando sem disso dar conhecimento ao seu superior hierárquico direto e não podendo desenvolver, durante o serviço, qualquer atividade alheia aos interesses do Colégio. Deve providenciar no sentido de que as atividades que decorram no sector de que é responsável não sejam perturbadas.
4. O colaborador deve ser correto e eficaz no atendimento aos alunos, Pais/EE e professores.
5. O colaborador deve informar, oportunamente, o seu superior hierárquico de todas as ocorrências relevantes no exercício das suas funções.
6. O colaborador deve guardar sigilo sobre factos e situações em que a lei e o bom senso o imponham e sempre que possam ser postas em causa a dignidade própria ou alheia.
7. O colaborador deve respeitar o princípio deontológico de ser reservado na emissão de juízos de valor sobre métodos de trabalho e formas de procedimento dos colegas, designadamente na ausência dos mesmos.

CAPÍTULO VI: PROJETO CURRICULAR

Níveis de Ensino e Atividades Curriculares (artigo 29º)

O Colégio de Santa Maria tenta implementar uma continuidade pedagógica desenvolvida entre os seguintes níveis de ensino: Pré-Escolar, 1º, 2º e 3º Ciclos.

Pré-Escolar

De acordo com a lei-quadro da Educação Pré-escolar, o Pré-Escolar tem por base as Orientações Curriculares do mesmo, assentes num conjunto de princípios orientadores e organizadas para planear e avaliar o processo educativo a desenvolver com as crianças concretizados nas seguintes áreas:

Área de Formação Pessoal e Social (transversal a todas as áreas)	Componentes: <ul style="list-style-type: none">• Construção da identidade e da autoestima;• Independência e autonomia;• Consciência de si como aprendiz;• Convivência democrática e cidadania.
Área de Expressão e Comunicação	Domínios: <ul style="list-style-type: none">• Educação Física• Educação Artística (Artes Visuais, Jogo Dramático/Teatro, Música e Dança)• Linguagem Oral e Abordagem à Escrita• Matemática
Área do conhecimento do mundo	<ul style="list-style-type: none">• Temas de vida• Trabalho de Projeto

Componentes do currículo	Carga horária semanal		
	3 anos	4 anos	5 anos
Consciência Fonológica	-	-	30 min
Educação Física	30 min	45 min	45 min
Música	30 min	45 min	45 min
Inglês	30 min	45 min	1h 15m
Catequese	30 min	45 min	45 min

**Áreas curriculares não disciplinares/ Carga semanal**

Educação Física (participação livre) 30 min (4 e 5 anos)
Atividades Extracurriculares

Ensino Básico

Os 3 ciclos de educação básica têm por base a reorganização curricular de acordo com a legislação vigente.

Componentes do currículo do 1º Ciclo**Áreas curriculares disciplinares / Carga horária semanal**

- Português – mínimo 7 horas*
- Matemática – mínimo 7 horas*
- Estudo do Meio – mínimo 3 horas*
 - Atividade Experimental - 1h (1 vez por período)
- Expressões Artísticas e Físico-Motoras – mínimo 3 horas
 - E. E. Musical – 1 bloco de 60 minutos
 - E. E. Plástica – 1 bloco de 60 minutos
 - E. E. Físico-Motora – 2 blocos de 45 minutos
- Inglês – 2 blocos de 60 minutos
- Catequese - 1 bloco de 60 minutos

Áreas curriculares não disciplinares/ Carga semanal

- Apoio ao estudo – 2 blocos de 45 minutos**
- Oferta Complementar*** – 1 hora
- Atividades de Enriquecimento Curricular: Sala de Estudo
- Atividades Extracurriculares

* Consoante os anos.

** O Apoio ao Estudo é realizado em articulação com o Português e com a Matemática, visando a criação de métodos de estudo e de trabalho.

*** A Oferta Complementar é desenvolvida de forma transversal, integrando ações que promovam a educação para a cidadania e componentes de trabalho com as tecnologias de informação e de comunicação. É desenvolvida em articulação com o Estudo do Meio e o Português.



Componentes do currículo do 2º Ciclo		Carga horária semanal *	
		5º	6º
Educação para a cidadania	Áreas curriculares disciplinares		
	• Português	6	6
	• Inglês	4	3
	• História e Geografia de Portugal	2	3
	• Matemática	6	6
	• Ciências Naturais	3	3
	• Educação Visual	2	2
	• Educação Tecnológica	2	2
	• Tecnologias de Informação e Comunicação	1	1
	• Educação Musical	2	2
	• Educação Física	3	3
	Áreas curriculares não disciplinares		
	• Formação Cívica	1	1
	• Apoio ao Estudo	1	1
• Oferta de Escola**	4	4	
• EMRC	1	1	

* Bloco de 50 minutos

** Jornalismo, All Star, Futebol&Rugby, Teatro, Costura Criativa, Culinária, Programming, Coro, Artex (blocos de 90').

Componentes do currículo do 3º Ciclo		Carga horária semanal		
		7º	8º	9º
Educação para a cidadania	Áreas curriculares disciplinares			
	• Português	5	5	5
	• Inglês	4	3	3
	• Francês	2	2	2
	• História	2	3	3
	• Geografia	3	2	3
	• Matemática	5	5	5
	• Ciências Naturais	3	3	3
	• Físico-Química	3	3	3
	• Educação Visual	2	2	2
	• Tecnologias de Informação e Comunicação	1	1	-
	• Educação Física	3	3	3
	Áreas curriculares não disciplinares			
	• Formação Cívica	1	1	1
	• Apoio ao Estudo	-	1	1
	• Oferta de Escola**	2	2	2
• EMRC	1	1	1	

* Blocos de 50 minutos

** Coro, Futebol & Rugby, Teatro, Programming, Costura Criativa (blocos de 90')

Ofertas de Escola

Estas atividades são totalmente gratuitas e têm regulamento próprio. Para a sua concretização, será necessário não só um número mínimo de inscrições, como também uma garantia da assiduidade dos alunos que justifique o investimento a fazer pelo Colégio nestas atividades.

Todas as faltas dos alunos a estas atividades devem ser justificadas pelo processo habitual (*e-mail* de turma). São considerados motivos válidos os mesmos que presidem às faltas nas disciplinas curriculares.



Atividades Extracurriculares (artigo 30º)

As atividades extracurriculares (tal como todas as atividades curriculares) prosseguem os grandes objetivos do Projeto Educativo, contribuindo, de igual modo, para o desenvolvimento integral dos alunos.

É uma preocupação fundamental do Colégio disponibilizar um conjunto suficientemente alargado de atividades que possibilitem, em particular, o desenvolvimento da motricidade, o desenvolvimento intelectual e o desenvolvimento da sensibilidade artística.

Pretende-se que a variedade da escolha facilite a melhoria daquelas aptidões de forma abrangente, mas permita também desenvolver aquilo que é inato no aluno e/ou aquilo que suscita nele uma maior apetência. A descoberta de capacidades distintivas orienta o aluno nas suas futuras escolhas profissionais, contribui decisivamente para o reforço da sua autoestima e estimula o encontro com um mundo pleno de possibilidades e de fruições emocionalmente recompensadoras.

O Colégio tem, no momento, disponíveis as seguintes atividades extracurriculares:

- Karaté (Pré-Escolar e 1º ciclo)
- Iniciação ao Futebol
- Iniciação ao Ténis
- Ballet Criativo (Pré-Escolar e 1º ciclo)
- Dance Fusion (3º e 4º anos e 2º ciclo)
- Ginástica Acrobática e Trampolins (Pré-Escolar e 1º ciclo)
- O Atelier - Barro, Pintura e Construções (5 anos, 1º e 2º ciclos)
- Guitarra
- Piano
- Classe de Sopros (1º ciclo)
- Ensemble de Sopros (2º e 3º ciclo)
- Academia Big Band (1º, 2º e 3º ciclos)

CAPÍTULO VII: CRITÉRIOS DE AVALIAÇÃO

O Colégio cumpre os critérios gerais de avaliação definidos pelo Ministério da Educação de acordo com a legislação em vigor.

CrITÉrios gerais de avaliação interna (artigo 31º)

Pré-Escolar

O Pré-Escolar tem como objetivo central desenvolver a criança em diferentes domínios (cognitivo, social, motor, afetivo e religioso) para que esta adquira as competências necessárias de modo a que se torne num aluno capaz, ciente das suas capacidades e sobretudo se sinta motivado a aprender cada vez mais e melhor.

Desta forma, os Educadores sentem necessidade de avaliar periodicamente o grupo e cada criança, nomeadamente:

- Início do ano letivo – Avaliação diagnóstica, informativa das capacidades e conhecimentos da criança (informação interna).
- Ao longo do ano – Avaliação formativa que permite ao Educador:
 - Regular a atividade educativa, tomar decisões, planear a ação.
 - Refletir sobre os efeitos da ação educativa a partir da observação de cada criança e do grupo, de modo a estabelecer a progressão das aprendizagens.
 - Promover e acompanhar processos de aprendizagem, tendo em conta a realidade do grupo e de cada criança, favorecendo o desenvolvimento das suas competências e desempenhos, de modo a contribuir para o desenvolvimento de todas e de cada uma.
 - Envolver a criança num processo de análise e construção conjunta que lhe permita, enquanto protagonista da sua aprendizagem, tomar consciência dos progressos e das dificuldades que vai tendo e como as vai ultrapassando.
 - Conhecer a criança e o seu contexto, numa perspetiva holística, o que implica desenvolver processos de reflexão, partilha de informação e aferição entre os vários intervenientes, pais, equipa e outros professores, tendo em vista a adequação do processo educativo.

Ensino Básico

A avaliação é um elemento integrante e regulador da prática educativa, que conduz à promoção da qualidade das aprendizagens.

Permite ajustar metodologias e recursos em função das necessidades, certificar as competências adquiridas no final de cada unidade de aprendizagem e contribui para assegurar o sucesso de todos os alunos.

A avaliação deverá ter em conta as aprendizagens específicas de cada disciplina em articulação com as definidas em termos gerais e transversais.

No início de cada ano letivo, o Conselho Pedagógico, de acordo com as orientações do currículo nacional, ratifica os critérios de avaliação para cada ciclo e ano de escolaridade, sob proposta, no 1º ciclo, do Conselho de Docentes e, nos 2º e 3º ciclos, dos Departamentos Curriculares e Conselho Coordenador. Estes critérios são divulgados aos alunos e Pais/EE.

- Avaliação diagnóstica: Durante o período inicial do ano e sempre que se julgue oportuno, será feita uma avaliação de diagnóstico conducente à adoção de estratégias de diferenciação pedagógica a qual contribui para elaborar, adequar e reformular o Plano de Turma.

- Avaliação formativa: Ao longo do ano, desenvolve-se uma avaliação formativa reguladora do ensino e da aprendizagem. Esta avaliação fornece ao professor, ao aluno, aos Pais/EE e aos restantes intervenientes no processo, informação sobre o desenvolvimento das aprendizagens e competências de modo a permitir rever e melhorar os métodos de trabalho. A partir dos dados desta avaliação, utilizam-se e coordenam-se os recursos educativos para dar resposta às necessidades dos alunos.

- Autoavaliação: O Colégio de Santa Maria considera o aluno o principal agente da sua aprendizagem. Assim, promove e fomenta, de uma forma sistemática, a autoavaliação ao longo do processo de aprendizagem. Para tal, é fundamental que o aluno tome gradualmente consciência de como se está a processar a sua aprendizagem.

- Avaliação sumativa: Consiste na formulação de um juízo globalizante sobre o desenvolvimento das aprendizagens do aluno e das competências definidas para cada disciplina e área curricular. A avaliação sumativa inclui a Avaliação sumativa interna e a Avaliação sumativa externa.

A **Avaliação sumativa interna** ocorre no final de cada período letivo. É da responsabilidade do Professor Titular de turma em articulação com o respetivo Conselho de Docentes no 1º ciclo e dos professores que integram o Conselho de Turma nos 2º e 3º ciclos.

Destina-se a informar o aluno e os seus Pais/EE sobre o desenvolvimento da aprendizagem definida para cada área disciplinar ou disciplina e a tomar decisões sobre o percurso escolar do aluno.

No 1.º Ciclo, a informação resultante da avaliação sumativa interna nos três períodos letivos, expressa-se de forma qualitativa numa escala de Fraco, Insuficiente, Suficiente, Bom e Muito Bom para todas as áreas curriculares, podendo ser acompanhada de uma apreciação descritiva sobre a avaliação do aluno.



Nos 2º e 3º ciclos, expressa-se numa escala de 1 a 5 em todas as disciplinas podendo ser acompanhada de uma apreciação descritiva sobre a avaliação do aluno.

A avaliação sumativa interna no final do 3º período destina-se a:

- Formalizar a classificação correspondente à aprendizagem realizada pelo aluno.
- Decidir sobre a transição de ano.

Existem também as **Provas de equivalência à frequência** (de acordo com legislação em vigor). Estas provas nos anos terminais de cada ciclo básico, destinam-se aos alunos que:

- Tenham ficado retidos por excesso de faltas;
- Estejam no 6º ou 9º ano de escolaridade e não tenham obtido aprovação na avaliação sumativa final do 3º período.

A **Avaliação sumativa externa** é da responsabilidade do Ministério da Educação e o Colégio cumpre o que o Ministério determina relativamente a esta avaliação.

Critérios específicos de avaliação (artigo 32º)

1º Ciclo

TIPOS DE AVALIAÇÃO:

- **Avaliação Diagnóstica:** Para os 2º, 3º e 4º anos esta avaliação é feita através de:

- Fichas de Avaliação Diagnóstica para cada área disciplinar, elaboradas em Conselho de Ano;
- Observação de leitura em voz alta, utilizando grelha de registo;
- Observação de atitudes e comportamentos, utilizando grelha de registo.

- **Avaliação Formativa:** Esta avaliação é realizada ao longo do ano letivo, por unidades temáticas e por períodos de tempo determinados de acordo com a realidade de cada turma. São considerados os seguintes elementos:

- Assiduidade/Pontualidade;
- Comportamento e participação;
- Apresentação do trabalho;
- Leitura, ditados e expressão Escrita;
- Cálculo Mental e tabuadas;
- Fichas de avaliação e de trabalho e trabalhos de casa;
- Caderno e /ou dossiê diário;
- Desempenho nos Trabalhos de Projeto.



- **Avaliação Sumativa Interna:** A avaliação sumativa traduz-se na formulação de um juízo global sobre a aprendizagem realizada pelos alunos, em cada período letivo. É da responsabilidade do Professor Titular de Turma e é apresentada em Conselho de Docentes. Esta avaliação é incluída nos Registos de Avaliação, que são entregues aos Pais/EE no final de cada Período. Tem por finalidade aferir o nível de desenvolvimento e conhecimento dos alunos e da turma, bem como avaliar e reestruturar, se necessário, o Plano de Turma.

No 1º Ano, a avaliação sumativa interna é descritiva para todas as áreas curriculares.

Nos 2º, 3º e 4º Anos, a avaliação sumativa interna é qualitativa, numa escala de Fraco, Insuficiente, Suficiente, Bom e Muito Bom para todas as áreas curriculares, acompanhada de uma descrição, sempre que necessário. Esta avaliação é feita através da realização de uma Ficha de Avaliação Sumativa no final de cada período letivo. No 1º ano a avaliação é descritiva, nos 2º e 3º anos é qualitativa e no 4º ano é qualitativa e quantitativa.

Em qualquer ano do 1º ciclo, a elaboração e cotação das Fichas de Avaliação Sumativa estão a cargo do respetivo Conselho de Ano, e a vigilância e correção são feitas pelo respetivo Professor Titular da Turma.

A classificação a utilizar nestas fichas é do tipo Qualitativo: *Fraco, Insuficiente, Suficiente, Bom, Muito Bom* e no caso do 4º ano é do tipo Quantitativo: *0 a 19 (Fraco), 20 a 49 (Insuficiente), 50 a 69 (Suficiente), 70 a 89 (Bom) e 90 a 100 (Muito Bom)*.

Os **parâmetros de avaliação** aplicados nas restantes áreas-chave são:

1. Inglês, numa escala de: Muito bom | Bom | Suficiente | Insuficiente:
 - Participation and level of interest
 - Oral production and comprehension
 - Writing (3º e 4º Anos)
 - Behaviour
2. Expressão e Educação Musical, numa escala de: Muito bom | Bom | Suficiente | Insuficiente:
 - Empenho nas atividades
 - Adequação da sua participação à do conjunto
 - Qualidade expressiva das suas prestações
 - Atitude / Comportamento
3. Expressão e Educação Plástica, numa escala de: Muito bom | Bom | Suficiente | Insuficiente:
 - Destreza / Compreensão de técnicas
 - Criatividade
 - Atitude / Comportamento



4. Expressão e Educação Físico-Motora, numa escala de: Muito bom | Bom | Suficiente | Insuficiente:

- Executa habilidades motoras e respeita as regras dos jogos
- Adota uma postura adequada
- Atitude / Comportamento

5. Catequese, numa escala de: Muito bom | Bom | Suficiente | Insuficiente:

- Motivação e empenho nas atividades
- Participação e compreensão dos temas
- Atitude / Comportamento

- **Avaliação Sumativa Interna:** Feita de acordo com legislação em vigor. No 2.º Ano, serão realizadas as provas de aferição, da responsabilidade do Ministério da Educação.

- **Autoavaliação:** No final de cada período, todos os alunos fazem uma autoavaliação das suas aprendizagens e do seu comportamento e atitudes. Nos 1º e 2º anos a avaliação é feita oralmente e nos 3º e 4º anos a avaliação é feita por escrito.

2º e 3º Ciclos

É objetivo do Colégio ser absolutamente transparente no seu processo de avaliação. Para isso, considera-se importante que os alunos e os Pais/EE tenham conhecimento dos diplomas legais sobre avaliação emanados do ME, mas também um conhecimento antecipado de como, a nível interno, se processa a avaliação no que diz respeito tanto aos conhecimentos como às atitudes.

Em qualquer disciplina, o nível a atribuir no fim do período deve ter em conta as classificações dos períodos anteriores:

$$1^{\circ} \text{ período} \quad N_1 = P_1$$

$$2^{\circ} \text{ período} \quad N_2 = \frac{P_1 + 2P_2}{3}$$

$$3^{\circ} \text{ período} \quad N_3 = \frac{P_1 + 2P_2 + 2P_3}{5}$$

onde N é o nível final do período e P é a classificação obtida em cada período.



A classificação de cada período depende dos conhecimentos e das atitudes evidenciados pelo aluno. O peso a atribuir a cada um destes fatores é *80% Conh + 20% Atit* no 2º ciclo e *85% Conh + 15% Atit* no 3º ciclo. Assim, considerando *C=classificação atribuída nos conhecimentos (conforme critérios específicos da disciplina)* e *A=classificação atribuída nas atitudes*, a classificação do período é obtida fazendo:

- $P = 0,8 C + 0,2 A$ (2º ciclo)
- $P = 0,85 C + 0,15 A$ (3º ciclo)

A esta nota (em %) faz-se corresponder um nível (ou avaliação qualitativa): **Nível 1** (0 a 19%), **Nível 2** (20 a 49%), **Nível 3** (50 a 69%), **Nível 4** (70 a 89%) ou **Nível 5** (90 a 100%).

Na classificação dos testes e trabalhos, à avaliação quantitativa (em %) corresponde a seguinte avaliação qualitativa: **Fracó** (0 a 19%), **Insuficiente** (20 a 49%), **Suficiente –** (50 a 54%), **Suficiente** (55 a 64%), **Suficiente +** (65 a 69%), **Bom –** (70 a 74%), **Bom** (75 a 84%), **Bom +** (85 a 89%) ou **Muito Bom** (90 a 100%).

**Critérios específicos de avaliação curricular por departamento (artigo 33º)****DEPARTAMENTO DE LÍNGUAS**

PORTUGUÊS – Atitudes	2º/3º C	PORTUGUÊS - Conhecimentos	2º/3º C
Pontualidade e assiduidade	15%	Oralidade (compreensão e expressão)	15%
Comportamento	30%	Leitura	40%
Persistência e esforço	25%	Escrita	25%
Apresentação e organização do material escolar (incluindo o portefólio)	30%	Gramática	20%
100%		100%	

FRANCÊS – Atitudes	3º C	FRANCÊS - Conhecimentos	3º C
Pontualidade e assiduidade	15%	Compreensão oral (Écouter et comprendre)	20%
Comportamento	30%	Produção oral (Parler)	10%
Persistência e esforço	25%	Leitura (Compréhension de la lecture)	50%
Apresentação e organização do material escolar (incluindo o portefólio)	30%	Produção escrita (Rédaction)	20%
100%		100%	

INGLÊS – Conhecimentos	2º/3º C
Compreensão Oral (Listening)	20%
Produção oral (Speaking)	20%
Leitura (Reading and Comprehension)	30%
Escrita (Writing)	30%
100%	

**DEPARTAMENTO DE CIÊNCIAS EXACTAS**

MATEMÁTICA	2º C	3º C
Testes e/ou trabalhos equivalentes (Mínimo dois por período)	80-100%	75-100%
Outros instrumentos de avaliação eventualmente utilizados (TPC entregues para correção, Fichas de avaliação, etc.)	0-20%	0-25%
	100%	100%

Tecnologias de Informação e Comunicação	3º C
Utilização e domínio das aplicações / ferramentas na aula	20%
Trabalhos finais apresentados por módulo	70%
Criatividade	10%
	100%

DEPARTAMENTO DE CIÊNCIAS EXPERIMENTAIS

Ciências Naturais e Físico-Química	2º C	3º C
Atitudes: motivação, empenho, comportamento e cumprimento do trabalho	20%	15%
Testes e outros trabalhos equivalentes	55%	55%
Trabalho desenvolvido em aula: qualidade da participação oral, desenvolvimento de competências e progressão em conhecimento substantivo, conhecimento processual, raciocínio, trabalho colaborativo e trabalho laboratorial	25%	30%
	100%	100%

DEPARTAMENTO DE CIÊNCIAS SOCIAIS

História e Geografia de Portugal	2º C	História / Geografia	3º C
Testes e/ou trabalhos equivalentes	90%	Testes e/ou trabalhos equivalentes	85%
Oralidade (Participação em sala de aula)	10%	Oralidade (Participação em sala de aula)	15%
100%		100%	

Caso algum dos instrumentos de avaliação não seja utilizado em todos os períodos, o professor fará os ajustes de percentagens necessários considerando os elementos que utilizou.

DEPARTAMENTO DE RELIGIÃO

Educação Moral e Religiosa Católica	2º/3º C
Participação e interesse em sala de aula, Comportamento e Pontualidade / Assiduidade	50%
Testes / Trabalhos Individuais e Trabalhos de grupo	50%
100%	

DEPARTAMENTO DE ARTES E TECNOLOGIAS E EXPRESSÕES

Educação Musical	2º C
Expressão artística revelada na reprodução e improvisação vocal e instrumental	20%
Domínio dos conteúdos revelado na reprodução e improvisação musical e na correção das respostas a questionário oral/escrito	25%
Adequação da prestação ao resultado musical do conjunto	25%
Qualidade das atuações preparadas individualmente/conjunto	30%
100%	



Educação Visual		2º/3º C
Criatividade	25%	
Expressão livre	35%	
Expressão rigorosa	30%	
Diário Gráfico	10%	
		100%

Educação Tecnológica		2º/3º C
Criatividade	25%	
Expressão livre	35%	
Expressão rigorosa	30%	
Expressão rigorosa	10%	
		100%

Educação Tecnológica		5º ano
Utilização e domínio das aplicações	20%	
Trabalhos finais apresentados por módulo	55%	
Criatividade	25%	
		100%

**DEPARTAMENTO DE EDUCAÇÃO FÍSICA**

Educação Física 2º Ciclo					
Nível	Matérias		Aptidão Física [#]		Conhecimentos
	5º ano	6º ano			
Nível 1	Abaixo do previsto para o nível 2*		Não atinge a ZSAF (abaixo do previsto para o nível 2)		<50%
Nível 2	2 Níveis Introdução		Não atinge a ZSAF (abaixo do previsto para o nível 3)		<50%
Nível 3	3 Níveis Introdução (3cat)		<u>5º ano</u> (3) 1 RES 1 FOR 1 FLEX	<u>6º ano</u> (3) 1 RES 1 FOR 1 FLEX	≥50%
Nível 4	4 Níveis Introdução (3cat, 1 JDC e GIN)		(4) 1 RES 1 ou 2 FOR 1 ou 2 FLEX		≥50%
Nível 5	4 Níveis Introdução (4cat, 1JDC, 1GIN, 1ATL)	4 Níveis Introdução (4cat, 1JDC, 1GIN, 1ATL) ou 3 Níveis Introdução e 1 Elementar (3cat, 1JDC, 1GIN)	(5) 1 RES 2 FOR 2 FLEX		≥70%

(#) Na resistência, pondera-se duas hipóteses em alternativa ao vai-vem: i) possibilitar a realização do "teste da milha"; ii) assumir a progressão do aluno em períodos/anos não terminais de ano/ciclo e considerar a prestação, mesmo que fora dos valores de referência.



Educação Física 3º Ciclo					
Nível	Matérias			Aptidão Física [#]	Conhecimentos
	7º ano	8º ano	9º ano		
Nível 1	Abaixo do previsto para o nível 2*			Não atinge a ZSAF (abaixo do previsto para o nível 2)	<50%
Nível 2	2 Níveis Introdução	3 Níveis Introdução		Não atinge a ZSAF (abaixo do previsto para o nível 3)	<50%
Nível 3	3 Níveis Introdução (2cat, 1JDC, 1GIN)	4 Níveis Introdução (2cat, 1JDC, 1GIN)	4 Níveis Introdução (3cat, 1JDC, 1GIN, 1ATL)	(3) 1 RES 1 FOR 1 FLEX	≥50%
Nível 4	4 Níveis Introdução (2cat, 1JDC, 1GIN) ou 3 Níveis Introdução e 1 Elementar (3cat, 1JDC, 1GIN)	4 Níveis Introdução (3cat, 1JDC, 1GIN, 1ATL) ou 3 Níveis Introdução e 1 Elementar. (3cat, 1JDC, 1GIN)	4 Níveis Introdução e 1 Elementar (4cat, 1JDC, 1GIN)	(4) 1 RES 1 ou 2 FOR 1 ou 2 FLEX	≥50%
Nível 5	5 Níveis Introdução (5cat) ou 4 Níveis Introdução e 1 Elementar (4cat, 1JDC, 1GIN)	5 Níveis Introdução (5cat) ou 4 Níveis Introdução e 1 Elementar (4cat, 1JDC, 1GIN)	5 Níveis Introdução e 1 Elementar (5cat) ou 3 Níveis Introdução e 2 Elementar (4cat, 1JDC, 1GIN)	(5) 1 RES 2 FOR 2 FLEX	≥70%

(#) Na resistência, pondera-se duas hipóteses em alternativa ao vai-vem: i) possibilitar a realização do "teste da milha"; ii) assumir a progressão do aluno em períodos/ anos não terminais de ano/ ciclo e considerar a prestação, mesmo que fora dos valores de referência.

*Com total desinteresse pela disciplina Cat - categorias; JDC - Jogos desportivos coletivos; GIN - Ginástica; ATL – Atletismo; RES – Resistência (vai-vem); FOR – Força (Extensões de braços e abdominais; FLEX – Flexibilidade (Senta-e-alcança, Ombros); ZSAF – Zona saudável de aptidão física

Caso o aluno apresente atestado médico, a sua avaliação basear-se-á nos seguintes elementos a definir pelo professor: relatórios de aula, fichas, trabalhos, testes e arbitragens.



Alunos que evidenciem dificuldades na aprendizagem ou de inclusão (artigo 34º)

Quando se verificarem dificuldades na aprendizagem ou na inclusão de um aluno, deve ser solicitada à equipa multidisciplinar uma avaliação, para que sejam definidas as medidas e estratégias necessárias ao sucesso do aluno.

A equipa multidisciplinar, procede à análise da informação disponível e, na pessoa da psicóloga do ciclo e da técnica de educação especial, ouve os pais, o educador/ professor titular/ diretor de turma, o aluno e, sempre que necessário, solicita a colaboração de outros profissionais para uma avaliação mais especializada e detalhada sobre as necessidades do aluno.

Sempre que a equipa multidisciplinar conclua que apenas devem ser mobilizadas medidas universais de suporte à aprendizagem e à inclusão, devolve o processo ao diretor com esta indicação, não havendo lugar à elaboração do relatório técnico-pedagógico. O diretor devolve o processo ao educador de infância, professor titular de turma ou diretor de turma para comunicação da decisão aos Pais e para que sejam ativadas as respostas na escola e na turma que potenciem a participação e o sucesso escolar do aluno.

Nas situações em que a equipa multidisciplinar conclui pela necessidade de medidas seletivas ou adicionais de suporte à aprendizagem e à inclusão, no prazo máximo de 30 dias úteis, deverá elaborar o relatório técnico-pedagógico e, apenas quando o aluno precisa de adaptações curriculares significativas, o programa educativo individual.

O relatório técnico-pedagógico é submetido à aprovação dos pais, datado e assinado por estes e, sempre que possível, pelo aluno. Somente após este procedimento, é homologado pelo diretor, ouvido o Conselho Pedagógico.

As medidas definidas para cada aluno devem ser avaliadas em todas as reuniões de avaliação sumativa e no final do ano deverá ser elaborado um relatório que especifique se se mostraram as mais adequadas ao aluno ou se devem ser revistas no ano letivo seguinte.

Um aluno com medidas seletivas e adicionais pode ficar retido se o conselho de educadores/ conselho de docentes/ conselho de turma, a equipa multidisciplinar e os Pais considerarem ser o mais adequado ao seu desenvolvimento e progresso escolar.

A Avaliação dos alunos com PEI deverá ser qualitativa e ter por base os objetivos e as medidas definidas.

Os alunos com PEI ou com medidas adicionais na disciplina de matemática e português podem não fazer exame nacional nem exame a nível de escola.



Condições de aprovação, transição e progressão (artigo 35º)

As decisões de transição e progressão do aluno para o ano de escolaridade seguinte e para o ciclo subsequente revestem-se de carácter pedagógico. A avaliação sumativa dá origem a uma tomada de decisão sobre a progressão ou a retenção do aluno.

Nos anos intermédios de ciclo, a decisão sobre a progressão do aluno expressa-se através das menções de *transita* ou *não transita*, no final de cada ciclo as menções de *aprovado* e *não aprovado*.

No final de cada um dos ciclos do ensino básico, o aluno não é aprovado quando:

- Tiver obtido, simultaneamente, classificação inferior a 3 nas áreas disciplinares ou disciplinas de Português e de Matemática ou
- Tiver obtido classificação inferior a 3 em três ou mais disciplinas no 2º e 3º ciclos, e tiver obtido classificação inferior a 3 em Português ou em Matemática e simultaneamente menção não satisfatória nas outras áreas não disciplinares, no caso do 1º ciclo.

O Conselho de Turma pode excepcionalmente deliberar, nos anos intermédios de ciclo, a progressão de um aluno que não se encontre nas condições previstas no ponto anterior. Esta decisão carece de fundamentação e deliberação em ata.

Revisão das deliberações (artigo 36º)

As decisões decorrentes da avaliação de um aluno no 3º período podem ser objeto de um pedido de revisão, devidamente fundamentado, dirigido pelos respetivos Pais/EE à Direção no prazo de 3 dias úteis a contar da data da afixação das pautas nos 2º e 3º ciclos.

Os pedidos de revisão são apresentados em requerimento devidamente fundamentado em razões de ordem técnica, pedagógica ou legal, dirigido à Direção.

Nos casos dos 2º e 3º ciclos, a Direção convoca, nos 5 dias úteis após a aceitação do requerimento, uma reunião extraordinária do Conselho de Turma que procede à análise do pedido de revisão e delibera com base em todos os documentos relevantes para o efeito e toma uma decisão que pode confirmar ou modificar a avaliação inicial, elaborando um relatório pormenorizado, que deve integrar a ata da reunião.

No caso do 1º Ciclo, a Direção convoca no mesmo prazo uma reunião com o Conselho de Docentes para apreciação do pedido de revisão, podendo confirmar ou modificar a avaliação inicial, elaborando um relatório pormenorizado.

O processo será enviado ao Conselho Pedagógico para emissão de parecer prévio à decisão final.



Da deliberação da Direção e respetiva fundamentação, é dado conhecimento aos Pais/EE, através de carta registada com aviso de receção no prazo máximo de 20 dias úteis contados a partir da data da receção do pedido de revisão. Os Pais/EE podem ainda, se assim o entenderem, no prazo de cinco dias úteis após a data de receção da resposta ao pedido de revisão, interpor recurso hierárquico para o serviço competente do ME, quando o mesmo for baseado em vício de forma existente no processo.

Reclamações e recursos (artigo 37º)

As decisões referentes às provas de equivalência à frequência e às provas finais de ciclo são passíveis de impugnação administrativa nos termos gerais, da legislação em vigor.

Medidas de promoção do sucesso escolar (artigo 38º)

No âmbito da sua autonomia, o Colégio desenvolve nos diferentes ciclos medidas de promoção do sucesso escolar orientadas para a turma ou de carácter individual adequadas à resolução das dificuldades dos alunos.

Através da especificidade do seu processo pedagógico, o Colégio fomenta um método de estudo que promove a autonomia dos alunos tornando-os principais agentes da sua aprendizagem contribuindo para a aquisição de métodos de trabalho.

O Colégio dispõe de um Técnico de Educação Especial, de uma Terapeuta da Fala e de três psicólogas para apoio de alunos com medidas seletivas e adicionais de suporte à aprendizagem.

No 1º Ciclo, o Colégio dispõe de um professor para apoio sistemático aos alunos que revelem, transitoriamente ou de forma mais permanente dificuldades na aprendizagem.

Nos 2º e 3º ciclos, o Colégio atribui horas letivas aos professores de Matemática, Português e Inglês para apoio sistemático aos alunos que revelem, transitoriamente ou de forma mais permanente, dificuldades de aprendizagem.

Nos 2º e 3º ciclos, sempre que possível, o Colégio inclui horas de Apoio ao Estudo na sua carga horária, tendo por objetivo apoiar os alunos na criação de métodos de estudo e de trabalho.



CAPÍTULO VII: REGIME DE FALTAS

Frequência do Colégio (artigo 39º)

A frequência do Colégio é obrigatória desde o início até ao final do ano letivo, assim como em outros momentos determinados pela Direção.

A Direção reserva-se o direito de solicitar às famílias:

- A não comparência dos alunos com manifestações de doença infetocontagiosa;
- A apresentação de declaração médica que permita ao aluno reiniciar as atividades escolares.

A disciplina de Catequese /Religião é de frequência obrigatória.

Tipos de faltas (artigo 40º)

Existem os seguintes tipos de faltas:

- Falta de presença (FP);
- Falta de atraso (FA): falta marcada ao aluno quando este chega 10 minutos após o toque do primeiro tempo letivo, ou em qualquer outro tempo letivo. Neste último caso, estas faltas serão automaticamente equiparadas a faltas de presença, não sendo passíveis de justificação;
- Falta de material (FM): resultante do facto de o aluno não se fazer acompanhar do material necessário às atividades escolares;
- Falta disciplinar (FD): que corresponde a atos de indisciplina, previstos no capítulo XIII do presente Regulamento, e punível com procedimentos disciplinares sancionatórios. Esta falta não é passível de justificação.

Sempre que um aluno faltar, os Pais/EE deverão informar o Diretor de Turma/Tutor/Professor Titular acerca dos motivos que originaram essa falta.

Sempre que o aluno do 2º ou do 3º Ciclo chegue ao Colégio de manhã depois dos 10 minutos de tolerância, só lhe será permitida a entrada na sala de aula no início do segundo tempo letivo. O aluno permanecerá na portaria (ou noutra local designado para o efeito) durante esse período. Se os atrasos forem recorrentes o Diretor de Turma/Tutor contactará os Pais/EE.



Justificação de faltas (artigo 41º)

São consideradas justificadas as faltas dadas pelos seguintes motivos:

1. Doença do aluno, devendo esta ser declarada por um médico, se determinar impedimento de comparência nas aulas superior a 5 dias úteis.
2. Isolamento profilático, determinado por doença infetocontagiosa de pessoa que coabite com o aluno, comprovada através de declaração da autoridade sanitária competente.
3. Falecimento de familiar, durante o período considerado necessário pelos Pais/EE com o acordo do Diretor de Turma/Tutor/ Professor Titular.
4. Nascimento de irmão, durante o período considerado necessário pelos Pais/EE com o acordo do Diretor de Turma/Tutor/Professor Titular/ Educador.
5. Consulta médica ou tratamento ambulatorio que não possam ser realizados fora do período das atividades letivas, comprovados por declaração de presença nos referidos atos.
6. Participação em provas desportivas, eventos culturais ou atividades associativas, nos termos da lei, comprovada por declaração da entidade responsável.
7. Cumprimento de obrigações legais.
8. Outro facto impeditivo da presença no Colégio, desde que seja, justificadamente, considerado atendível pelo Diretor de Turma/Tutor/Professor Titular.

Não são justificáveis as seguintes faltas:

1. Faltas dadas para gozo de férias durante o período letivo.
2. Faltas de atraso por motivo recorrente.
3. Faltas de material nas disciplinas de Educação Física, de Educação Visual, Educação Tecnológica e de Educação Musical, salvo em caso excepcional, devidamente justificado pelos Pais/EE e considerado atendível pelo Diretor de Turma/Tutor.
4. Faltas de material noutras disciplinas, sempre que o material em falta seja essencial à efetiva participação nas atividades letivas e tenha sido pedido com a devida antecedência.
5. As faltas referidas nos pontos anteriores são equiparadas a faltas de presença.

O pedido de justificação da falta deve ser entregue ao Diretor de Turma/Tutor/Professor Titular até ao 3º dia útil subsequente à data da mesma. Deve ser apresentado por *email*. Sempre que necessário, deve ser acompanhada do respetivo comprovativo. O Diretor de Turma/Tutor/Professor Titular comunicará por *email* caso a justificação não seja aceite.



Em caso de ausência de justificação, o Diretor de Turma/ Tutor/Professor Titular contactará os Pais/EE, com a possível brevidade. Dependendo da explicação fornecida, reservar-se-á o direito de aceitar ou não o referido pedido.

As faltas injustificadas não podem exceder, em cada ano letivo, dez dias no 1º Ciclo do Ensino Básico e o dobro do número de tempos letivos semanais em cada disciplina, nos 2º e 3º Ciclos do Ensino Básico.

Quando for atingido metade do limite de faltas injustificadas permitidas, os Pais/EE serão informados do facto pelo Diretor de Turma/Tutor/Professor Titular e alertados para as consequências do excesso de faltas. Tentar-se-á encontrar uma solução que permita garantir o cumprimento do dever de frequência.

Violação do limite de faltas (artigo 42º)

Para os alunos que frequentam o 1º, 2º ou 3º ciclos do Ensino Básico, a violação do limite de faltas injustificadas previstas abaixo é regulamentada pela lei em vigor.

As medidas de recuperação (elaboração de trabalhos, testes escritos, orais ou práticos de acordo com as matérias lecionadas durante o período de ausência do aluno), a sua realização, que deverá acontecer até duas semanas após o aluno retomar a atividade letiva e a respetiva avaliação, são decididas pelo Professor Titular da Turma ou pelos professores das disciplinas em que foi ultrapassado o limite de faltas.

Essas medidas serão sujeitas à aprovação do Conselho de Docentes/Conselho de Turma e do Conselho Pedagógico e só podem ser aplicadas uma única vez durante o ano letivo, sendo relevadas as faltas em excesso.



CAPÍTULO VIII: PROCEDIMENTO DISCIPLINAR

Qualificação da infração (artigo 43º)

De acordo com a lei vigente, a violação pelo aluno de algum dos deveres previstos no presente Regulamento em termos que se revelem perturbadores do funcionamento normal das atividades do Colégio ou das relações no âmbito da comunidade educativa, constitui infração, passível da aplicação de medida corretiva ou medida disciplinar sancionatória.

Medidas corretivas e medidas disciplinares sancionatórias (artigo 44º)

1. Finalidades

- a. Todas as medidas corretivas e medidas disciplinares sancionatórias prosseguem finalidades pedagógicas, preventivas, dissuasoras e de integração, visando a correção do comportamento perturbador e o reforço da formação cívica do aluno, com vista ao desenvolvimento equilibrado da sua personalidade, da sua capacidade de se relacionar com os outros, da sua plena integração na comunidade educativa, do seu sentido de responsabilidade e das suas aprendizagens.
- b. As medidas disciplinares sancionatórias, tendo em conta a gravidade da infração praticada, prosseguem igualmente, para além das identificadas no número anterior, finalidades punitivas. Estas medidas são sempre consequência da marcação de uma falta disciplinar.

2. Medidas corretivas

São medidas corretivas

- a. A advertência;
- b. A ordem de saída da sala de aula e/ou demais locais onde se desenvolva o trabalho escolar, por um período de tempo e com uma tarefa a definir pelo professor;
- c. A realização de quaisquer tarefas que se considerem adequadas, podendo, para esse efeito, ser aumentado o período de permanência obrigatória, diária ou semanal, do aluno no Colégio;
- d. O condicionamento no acesso a certos espaços escolares, ou na utilização de certos materiais e equipamentos, sem prejuízo dos que se encontrem afetos a atividades letivas.
- e. A mudança de turma.
- f. Execução de arrumação da sala e do material;
- g. Privação da participação nas atividades curriculares das ofertas de escola;
- h. Inibição na participação em visitas de estudo;
- i. Destituição de cargos nas assembleias e delegação de Turma.

Compete ao Colégio (Diretor de Turma e Coordenador de Ciclo) definir, em articulação com os Pais/EE, a tarefa, o local e o período de tempo durante o qual a mesma ocorre.



3. Medidas disciplinares sancionatórias

As medidas disciplinares sancionatórias traduzem uma sanção disciplinar do comportamento assumido pelo aluno, devendo a ocorrência dos factos ser participada, de imediato, pelo professor ou funcionário que a presenciou ou dela teve conhecimento, ao respetivo Diretor de Turma, para efeitos da posterior comunicação à Direção do Colégio.

São medidas disciplinares sancionatórias:

- a. A repreensão registada;
- b. A suspensão do Colégio até 3 dias úteis;
- c. A suspensão do Colégio de 4 até 10 dias úteis;
- d. A transferência de escola.
- e. Expulsão da escola.

A aplicação da medida disciplinar sancionatória de repreensão registada é da competência do professor respetivo, quando a infração for praticada na sala de aula, ou do Diretor de Turma/professor titular, nas restantes situações, averbando-se no respetivo Processo Individual do Aluno.

Relativamente à suspensão, à transferência de escola ou expulsão, compete à Direção do Colégio, ouvidos o aluno e os Pais/EE, fixar os termos e condições em que a aplicação da medida disciplinar sancionatória será executada, de acordo com a gravidade dos factos.

Cabe ao Colégio determinar os efeitos decorrentes das faltas dadas pelo aluno durante o período de suspensão, no que respeita, nomeadamente, à sua assiduidade e avaliação.

A aplicação da medida disciplinar sancionatória da transferência de escola reporta-se à prática de factos notoriamente impeditivos do prosseguimento do processo de ensino/aprendizagem dos restantes alunos do Colégio, ou do normal relacionamento com algum, ou alguns, dos membros da comunidade educativa.

Entre outros, são considerados factos impeditivos do prosseguimento do processo de ensino/aprendizagem:

- a. Faltas graves como: furto, imoralidade, difamação do nome do Colégio e / ou de qualquer um dos seus membros;
- b. Comportamentos que sistematicamente impeçam o normal funcionamento das atividades letivas;
- c. Comportamentos que ponham em causa a segurança ou a saúde de outros membros da comunidade escolar.



Intervenção dos Pais/EE (artigo 45º)

Entre o momento da instauração do procedimento disciplinar ao seu educando e a sua conclusão, os Pais/EE devem contribuir para o correto apuramento dos factos e, sendo aplicada medida disciplinar sancionatória, diligenciar para que a execução da mesma prossiga os objetivos de reforço da formação cívica do educando, com vista ao desenvolvimento equilibrado da sua personalidade, da sua capacidade de se relacionar com os outros, da sua plena integração na comunidade educativa, do seu sentido de responsabilidade e das suas aprendizagens.

O incumprimento reiterado por parte dos Pais/EE dos seus deveres nesta matéria determina a obrigação por parte da escola, da comunicação do facto às entidades competentes.

Transferência ou recusa de inscrição do aluno (artigo 46º)

A Direção do Colégio, desde que esgotados todos os esforços no sentido de uma integração adequada do aluno, poderá aconselhar a sua transferência para outro Estabelecimento de Ensino, ou recusar a sua inscrição no ano letivo seguinte, conforme os casos.

A proposta de não inscrição do aluno no ano letivo seguinte deverá ocorrer em Conselho de Docentes/Conselho de Turma, até final do 3º Período. Esta informação deve ser transmitida e aprovada pela Direção, que se encarregará de a comunicar aos pais/EE, em carta registada com aviso de receção, indicando os fundamentos que levaram à tomada da decisão.

CAPÍTULO IX: NORMAS ESPECÍFICAS PARA ALGUMAS AULAS E ATIVIDADES

Funcionamento das aulas de educação física (artigo 47º)

1. Os alunos só poderão entrar no ginásio quando o professor estiver no mesmo.
2. Os alunos deverão estar equipados para o início das aulas 5 minutos após o toque de entrada.
3. Os alunos só podem permanecer no ginásio com autorização do professor de Educação Física.
4. O material só deve ser utilizado na presença do professor na modalidade a que se destina.
5. Os alunos dispensados da prática física da aula devem apresentar atestado médico ao Diretor de Turma e fotocópia do mesmo ao professor da disciplina. A avaliação destes alunos será feita tendo em conta a assiduidade, o seu desempenho como árbitro e o conhecimento dos conteúdos teóricos relativos às áreas contidas no programa.

Regulamento do centro de recursos e laboratórios (artigo 48º)

O Centro de Recursos do Colégio de Santa Maria tem como objetivo completar o ensino desenvolvido nas salas de aula potenciando a aprendizagem autónoma dos alunos. O seu funcionamento rege-se pelas normas afixadas no local.

Os laboratórios de Ciências Naturais/Físico-Química serão utilizados sempre com a presença de professores da respetiva disciplina. A supervisão da arrumação e limpeza dos materiais por um auxiliar destacado para o efeito é da responsabilidade do professor que utilizou a sala.

Regulamento das salas de artes (artigo 49º)

As salas serão utilizadas sempre com a presença de um professor. A utilização dos materiais destas salas é da exclusiva responsabilidade dos professores de artes. A arrumação e limpeza dos materiais é da responsabilidade do professor que utilizou a sala.



Visitas de estudo (artigo 50º)

1. As visitas de estudo são consideradas atividades letivas e, como tal, de carácter obrigatório. A autorização para a participação nas visitas de estudo é assinada pelos Pais/EE, aquando da matrícula realizada em cada ano letivo.
2. As visitas de estudo carecem de aprovação do Conselho Pedagógico.
3. Os Pais/EE serão informados das respetivas visitas.
4. Sempre que as visitas de estudo impliquem pagamento adicional, será dado conhecimento aos Pais/EE e o respetivo valor será debitado na prestação da propina do mês seguinte.



CAPÍTULO X: REUNIÕES DE COLABORADORES

1. A divulgação das reuniões é feita por *email* e/ou por marcação no Calendário Google.
2. A convocatória deve conter:
 - a. Identificação de quem convoca;
 - b. Destinatários;
 - c. Local, data e hora da reunião;
 - d. Ordem de Trabalhos.
3. Para as reuniões de carácter ordinário, as convocatórias devem ser enviadas com pelo menos 48 horas de antecedência.
4. Não é permitida a realização de reuniões de carácter ordinário com prejuízo de atividades letivas.
5. O meio de comunicação interno para informação sobre as atividades é o calendário do Google.
6. A convocatória para uma reunião de carácter extraordinário que, pela sua urgência, não possa respeitar o estipulado para as reuniões ordinárias, deverá ser feita individualmente de forma a assegurar que todos os convocados dela tomem conhecimento.
7. De qualquer reunião lavrar-se-á ata em impresso próprio que será arquivada em dossier próprio.
8. A falta a uma reunião deverá ser sempre justificada.



CAPÍTULO XI: DISPOSIÇÕES FINAIS

O presente Regulamento Interno foi apreciado e aprovado em Conselho Pedagógico.

O Regulamento Interno deverá ser do conhecimento de todos os membros da comunidade educativa na parte que a cada um diga respeito. O seu desconhecimento não isenta de responsabilidades quem a ele esteja sujeito.

Tudo o que não estiver previsto no presente Regulamento Interno será regulado pela Lei Geral em vigor.

A alteração do Regulamento Interno é da competência da Direção, ouvido o Conselho Pedagógico. Ocorrerá sempre que necessário, não podendo exceder um período de 3 anos.



Revisto e aprovado no Conselho Pedagógico de 26 de novembro de 2021

Este documento será reavaliado num período máximo de três anos, ou sempre que se considere necessário.